

# Encore des nouvelles localités comtoises d'*Octodiceras fontanum* (Bachelot de la Pylaie) Lindberg.

par Albert Piguet

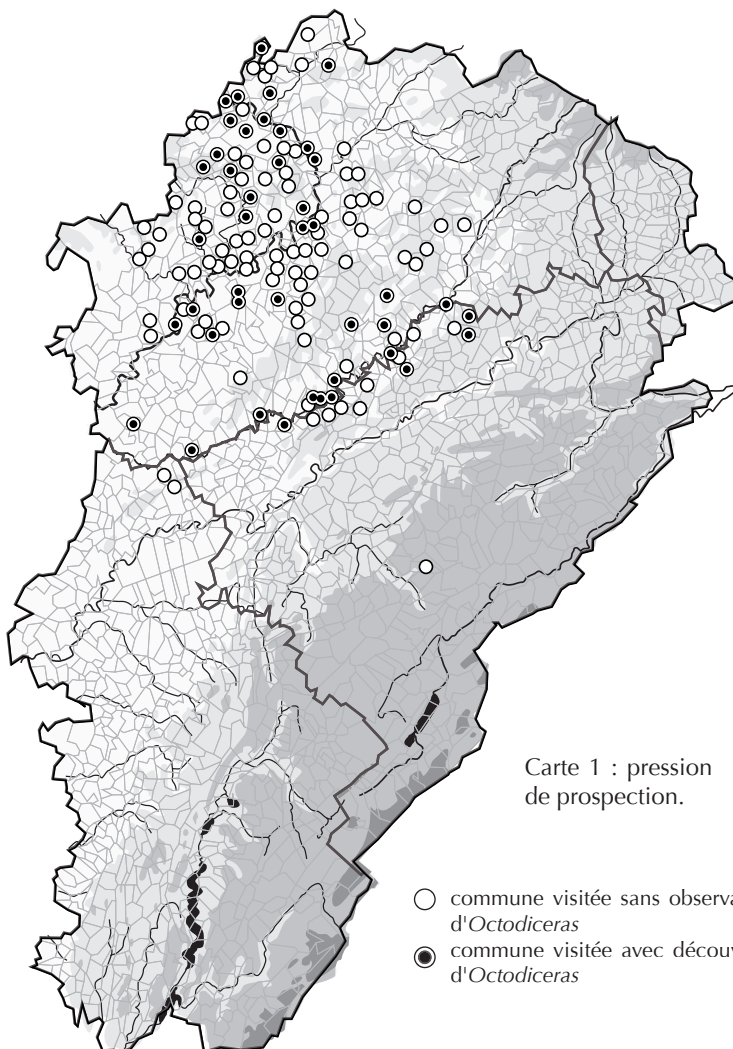
Albert Piguet, 17 rue Maurice Gillot, 70000 Navenne.  
Courriel : alcybert@neuf.fr

**Résumé** – Suite à la fiche publiée dans l'Atlas des plantes rares ou protégées de Franche-Comté (FERREZ *et al.*, 2001) et à l'article paru dans le Bulletin N°5 des Nouvelles Archives de la Flore Jurassienne (PIGUET *et al.*, 2007), nous apportons ici de nouvelles données concernant la répartition d'*Octodiceras fontanum* en Franche-Comté.

**Mots-clés** : *Octodiceras fontanum*, bryophytes, fontaines, lavoirs, Franche-Comté.

Dans un article paru dans le bulletin n°5 des *Nouvelles Archives de la Flore jurassienne* (PIGUET *et al.*, 2007), nous avons présenté les premiers résultats de prospections ciblées sur cette bryophyte des fontaines : *Octodiceras fontanum* (Bachelot de la Pylaie) Lindberg. La présente notule apporte des compléments à l'article de 2007 en indiquant un ensemble de nouvelles localités découvertes en 2008 et 2009, ainsi que le laissait supposer la couverture du bulletin n°5 avec la photographie du lavoir de Maussans (70).

Les prospections effectuées en 2008 et 2009 ont permis d'élargir la zone couverte et d'affiner les connaissances dans les deux secteurs majeurs de présence d'*Octodiceras fontanum* en Franche-Comté : hauts du Val de Saône dans le nord de la Haute-Saône et moyenne vallée de l'Ognon en limite du Doubs et de la Haute-Saône.



Carte 1 : pression de prospection.

- commune visitée sans observation d'*Octodiceras*
- commune visitée avec découverte d'*Octodiceras*

Tableau I : liste des communes visitées et nombre de fontaines prospectées.

Communes visitées	Dép.	Nb fontaines prospectées	Nb fontaines à <i>Octodicerus f.</i>	Communes visitées	Dép.	Nb fontaines prospectées	Nb fontaines à <i>Octodicerus f.</i>	Communes visitées	Dép.	Nb fontaines prospectées	Nb fontaines à <i>Octodicerus f.</i>
Abbenans	25	4	2	Demangevelle	70	1		Scey-sur-Saône-et-Saint-Albin	70	2	
Athose	25	1		Échenoz-la-Méline	70	1		Scye	70	3	1
Avilley	25	1		Faverney (inclus Port d'atelier gare)	70	2	1	Semmadon	70	1	
Bonnay	25	2		Fédry	70	1		Soing-Cubry-Charentenay	70	3	
Chaudefontaine	25	3		Flagy	70	1		Suaucourt	70	1	
Geneuille	25	3	3	Fleurey-lès-Lavoncourt	70	1		Theuley-lès-Lavoncourt	70	1	
Nans	25	1		Fondremand	70	1		Tincey-et-Pontrebeau	70	2	
Palise	25	1	1	Fontenois-lès-Montbozon	70	3	1	Traves	70	3	
Rigney	25	1		Fouchécourt	70	1		Vaite	70	1	
Tallans	25	1	1	Fouvent-Saint-Andoche	70	1		Val-Saint-Éloi	70	1	
Uzelle	25	1	1	Fresne-Saint Mamès	70	1	1	Vanne	70	1	
Venise	25	4		Gevigney-Mercey	70	1		Vauchoux	70	1	1
Vieilley	25	2		Gourgeon	70	1		Vauvillers	70	3	2
<b>DOUBS</b>	<b>13</b>	<b>25</b>	<b>8</b>	Grandecourt	70	1		Vellefrie	70	3	
Ougney	39	1		Grandvelle-et-le Perrenot	70	3		Vellemoz	70	1	1
Taxenne	39	1		Grattery	70	1		Vernois-sur-Mance	70	1	
<b>JURA</b>	<b>2</b>	<b>2</b>	<b>0</b>	Greucourt	70	1	1	Villers-Vaudey	70	2	
Aboncourt-Gésincourt	70	3	1	Ignny	70	1		Vy-le-Ferroux	70	1	
Aisey-et-Richecourt	70	1	1	Jonvelle	70	1		Vy-lès-Lure	70	1	
Amance	70	1		Jussey	70	6	2	Vy-lès-Rupt	70	3	
Arbecy	70	2		La Chapelle-Saint Quillain	70	3		<b>HAUTE-SAÔNE</b>	<b>120</b>	<b>190</b>	<b>45</b>
Argillières	70	1		Larret	70	1		<b>TOTAL RÉGIONAL</b>	<b>135</b>	<b>217</b>	<b>53</b>
Aroz	70	1		Lievans	70	1					
Augicourt	70	1		Mailley-et-Chazelot	70	1					
Authoison	70	1	1	Maizières	70	1					
Autrey-lès-Cerre	70	3		Maussans	70	1	1				
Auxon	70	1		Membrey	70	1					
Baignes	70	1		Mercey-sur-Saône	70	1					
Barges	70	1	1	Mersuay	70	1					
Baulay	70	1		Mollans	70	3					
Beaujeu-Quitteur-Pierrejux-Saint Vallier	70	2	1	Montbozon	70	1					
Betoncourt-sur-Mance	70	1		Montcourt	70	2					
Blondefontaine	70	1	1	Monthureux-lès-Baulay	70	2	1				
Bougey	70	2		Montigny-lès-Cherlieu	70	7	5				
Bourbévelle	70	2		Montigny-lès-Vesoul	70	1					
Bourguignon-lès-Morey	70	1		Motey-sur-Saône	70	1	1				
Boursières	70	1		Neuveville-lès-La Charité	70	1	1				
Busseraucourt	70	1	1	Noidans-le-Ferroux	70	2					
Breurey-lès-Faverney	70	1		Noroy-le-Bourg	70	2					
Bucey-lès-Gy	70	1		Oigney	70	2	1				
Buthiers	70	1		Passavant-la Rochère	70	1					
Cemboing	70	2	1	Perrouse	70	1	1				
Cendrecourt	70	2	1	Pont-de-Planches	70	1					
Cerre-lès-Noroy	70	3		Pont-sur-l'Ognon	70	1	1				
Chambornay-lès-Bellevaux	70	1	1	Port-sur-Saône	70	3	2				
Chambornay-lès-Pins	70	1	1	Prantigny	70	1					
Chargey-lès-Port	70	1		Preigny	70	5	1				
Chariez	70	2		Purgerot	70	3					
Chateney	70	1		Pusy-Epenoux	70	1					
Chatenois	70	1		Raincourt	70	1					
Chevigny	70	1	1	Ray-sur-Saône	70	1					
Chenevrey-et-Morogne	70	1	1	Raze	70	2					
Cirey-lès-Bellevaux	70	1		Renaucourt	70	1	1				
Combeaufontaine	70	2	1	Rigny	70	1					
Confracourt	70	2	1	Rosey	70	1					
Cornot	70	1		Rupt-sur-Saône	70	3					
Coulevon	70	1		Sainte Reine	70	1					
Courtesoult-et-Gatey	70	2									
Cromary	70	2	2								
Dampierre-sur-Linotte	70	3	1								

Cent trente cinq communes ont été visitées, ce qui correspond à 217 fontaines (95 fontaines en 2007). Cet effort de recherche fait passer le nombre de localités d'*Octodicerus fontanum* de 19 à 53, soit 24,4% des sites connus (20,6% si on intègre la quarantaine de fontaines vues par François Thiery entre Lure et Pont-sur-l'Ognon).

Plus précisément, nous avons examiné, sans succès, deux fontaines dans le Jura (Ougney et Taxenne), non loin de la vallée de l'Ognon. Dans le Doubs, le nombre des communes visitées passent de quatre à treize, avec un maximum de réussite pour les fontaines se trouvant dans la moyenne vallée de l'Ognon (secteur de Voray-Vieilley). Le Nord de la Haute-Saône reste le bastion de la présence de cette bryophyte en Franche-Comté, avec 45 fontaines où elle se développe. Le nombre de localités situées dans la

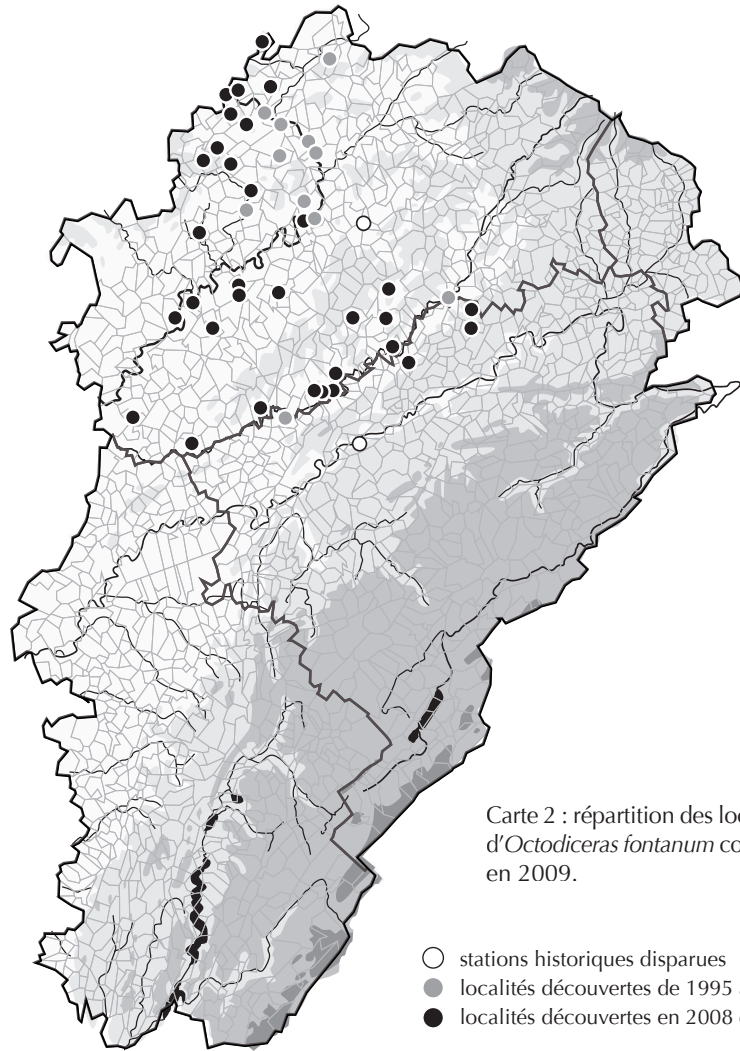
partie haute du Val de Saône, augmente encore, mais apparaissent de nouveaux sites plus vers le sud (secteur s'étalant entre Scey-sur-Saône et Gray) et quelques localités isolées le long de petits affluents de la Saône (Romaine...). James Dickson et Geneviève Lécivain ont très largement contribué à élargir la couverture de cette partie du Val de Saône.

La carte ci-contre indique les localités « historiques » mais non retrouvées de Coulevon et de Vaire-le-Grand. Les mentions anciennes de Confracourt et de Jussey n'y figurent pas car nous avons récemment retrouvé *Octodicerus fontanum* dans ces deux communes ; à Confracourt il existe deux lavoirs dont un héberge la bryophyte, mais pour Jussey, on peut s'interroger si les deux sites découverts récemment correspondent à la mention de G. Gardet et V. Madiot en 1922 (in HILLIER, 1954) car quatre autres fontaines ont été visitées dans cette commune, sans succès.

Pour l'anecdote, la commune de Montigny-les-Cherlieu (70) détient le record des sites à *Octodicerus fontanum* : sur sept fontaines prospectées dans cette commune, cinq d'entre elles l'hébergent.

Au-delà des chiffres, quelques remarques s'imposent.

On constate que la présence de cette bryophyte coïncide avec les vallées des rivières, en effet on ne trouve pas de localité dans des communes isolées sur les plateaux calcaires. Les tentatives de recherche de l'espèce en milieu naturel ou subnaturel (ruisseaux, rivières, canaux...) sont restées infructueuses, mais l'expérience reste rare comparativement à tous les lieux qu'il



Carte 2 : répartition des localités d'*Octodicerus fontanum* connues en 2009.

- stations historiques disparues
- localités découvertes de 1995 à 2007
- localités découvertes en 2008 et 2009

faudrait vérifier ; de plus l'opération s'avère souvent périlleuse. Les nombreuses fontaines à vocation de lavoirs et/ou d'abreuvoirs demeurent la cible principale qui guide la prospection.

La fontaine-lavoir de Combeaufontaine, située au fond de la place près de la vierge dorée, nous rappelle comment une localité peut facilement passer inaperçue ; en effet, cette fontaine avait été visitée le 27 septembre 1997 sans succès, mais il n'y avait pas d'eau et le bassin avait été nettoyé. Le 7 novembre 2008, James Dickson et Geneviève Lécivain y repèrent l'espèce et le 23 avril 2009,

nous faisons la même observation dans cette fontaine où l'eau coule de nouveau. Le cas de Port d'Atelier évoqué dans l'article du bulletin n°5 (PIGUET *et al.*, 2007) révèle aussi cette difficulté.

L'expérience montre également qu'une abondante prolifération d'algues filamenteuses (*Cladophora sp.* ou *Rhizoclonium sp.*) et/ou une turbidité accrue de l'eau (apport de matières fines par le captage) peuvent facilement masquer la présence d'*Octodicerus fontanum*, surtout quand les individus sont de petite taille et implantés vers le fond du bassin.

Dans l'éventualité où ce bulletin est lu par les bryologues des contrées voisines (Vosges, Haute-Marne et Côte d'Or principalement, mais les autres régions ne sont pas exclues), je lance un appel pour obtenir des informations sur cette espèce dans ces départements. S'ils disposent d'éléments précis d'information, qu'ils n'hésitent pas à me contacter (voir coordonnées en début d'article) ; qu'ils en soient remerciés par avance.

En conclusion, la répartition d'*Octodiceras fontanum* a beaucoup évolué depuis la carte publiée dans l'*Atlas des plantes rares ou protégées de Franche-Comté* (FERREZ *et al.*, 2001), mais l'effort de prospection ne doit pas être relâché car il reste encore un grand nombre de fontaines à visiter ou à revisiter, pour dresser un contour précis de la répartition comtoise de cette bryophyte ; suivre l'axe des vallées alluviales semble être une bonne stratégie pour orienter la prospection. L'extension de la répartition dans le Val de Saône permet d'envisager une prochaine jonction entre les deux zones de présence. Ce fait ne pourra être avéré qu'après avoir visité les fontaines des villages jusqu'à la confluence Saône-Ognon. Il convient également d'étoffer le nombre d'observations de cette bryophyte dans la basse vallée de l'Ognon, secteur où elle n'apparaît que très sporadiquement.

La connaissance de cette espèce a largement progressé en quinze ans, mais elle soulève aussi des interrogations sur la détection des localités (cas de Combeaufontaine ou de Port d'Atelier) et plus généralement sur la notion de « rareté » ; ceci est d'autant plus accentué qu'*Octodiceras fontanum* est très liée aux activités humaines (préservation, maintien et entretien des fontaines). Même si le nombre de sites où l'espèce est présente a considérablement augmenté, elle n'est pas présente dans chaque fontaine et n'a pas encore été détecté en milieu « naturel » (rivière ou ruisseau).

Sur le plan biologique, une question subsiste quant à la manière où cette bryophyte se maintient. Les variations considérables de la taille d'une même population, observées à divers moments et sur plusieurs années, laissent à penser qu'il existe une forme de résistance de cette plante : bourgeon végétatif, fragment de tige ou de feuille, rhizoïdes... aucune hypothèse n'a pu être vérifiée. Enfin, nous restons également sans explication sur le mode de propagation de l'espèce. Quel organe permet (ou a permis) à cette mousse de « conquérir » tous ces sites et par quel vecteur a-t-il été dispersé ?

☞ Remerciements aux prospecteurs : Max André, Gilles Bailly, Alain Berthiaux, Martine et Michel Caillet, Pierre Chaillet, Jean-Yves Cretin, James Dickson, Maurice Hirsch, Geneviève Lécrivain, Pierre Piotte, Aimé Schmitt, François Thiery et Jean-Claude Vadam. Remerciements à Gilles Bailly pour l'élaboration des cartes et toute l'énergie consacrée à la mise en forme des *Nouvelles Archives de la Flore jurassienne*.

## Bibliographie

- HILLIER L., 1954. Catalogue des mousses du Jura. *Annales scientifiques de l'Université de Besançon*, Botanique (3), Besançon, 221 p.
- FERREZ Y., PROST J.-F., ANDRÉ M., CARTERON M., MILLET P., PIGUET A. & VADAM J.-C., 2001. *Atlas des plantes rares ou protégées de Franche-Comté*. Soc. d'Horticulture du Doubs et des Amis du Jardin Botanique, Besançon, Naturalia Publications, Turriers, 312 p.
- PIGUET A., VADAM J.-C., CAILLET M. & BAILLY G., 2007. Nouvelles localités comtoises d'*Octodiceras fontanum*. *Nouvelles Archives de la Flore jurassienne*, 5 : 53-160.
- VADAM J.-C., 2008. Notules cryptogamiques. *Bull. Soc. Hist. Nat. Pays de Montbéliard*, 2008 : 73-82.
- VADAM J.-C., 2009. Notules bryologiques. *Bull. Soc. Hist. Nat. Pays de Montbéliard*, 2009 : 65-89.

