

FLORA VOGESIACA

Avez-vous
vu ces
fleurs
dans le
massif des
Vosges ?



Hennequin C., Martin Y. et Soucanye de Landevoisin C.-A., 2021. *Avez-vous vu ces fleurs dans le massif des Vosges ?* Flora vogesiaca, Conservatoire botanique d'Alsace, Conservatoire botanique national de Franche-Comté, Pôle lorrain du futur CBNNE, 20 p.

Avec le soutien financier de :



FLORA VOGESIACA

Contribuez à l'enquête participative de Flora vogesiaca en améliorant la connaissance de la répartition de huit espèces au sein du massif vosgien !

L'anémone d'Autriche, l'arnica des montagnes, la viscaire commune, la phalangère à fleurs de lis, la phalangère rameuse, la gagée des prés, la gagée des champs et la gagée jaune sont à rechercher.

Si vous connaissez un endroit où s'épanouit l'une des plantes de la liste, vous pouvez nous communiquer sa localisation. Suivant l'endroit où vous l'avez observée, voici comment faire :

- Vous l'avez vue en Alsace. Vous pouvez envoyer un mail à Jérôme Hog, à l'adresse suivante : jerome.hog@conservatoire-botanique-alsace.fr, en précisant vos nom et prénom, la localité, la date, si possible les coordonnées GPS ou un pointage sur une carte et une photo de la plante.
- Vous l'avez trouvée en Lorraine. Vous pouvez recourir à l'interface de saisie de Floraine : <https://www.floraine.net/obs/>. Pour pouvoir vous servir de cette interface, vous devez vous inscrire auparavant sur le site.
- Vous l'avez découverte en Franche-Comté, vous pouvez utiliser votre smartphone en allant sur le site du CBNFC ORI à l'adresse suivante : <http://cbnfc-ori.org>, allez sur l'onglet « Espace observateur », « devenir observateur », puis dans le chapitre « observateur d'un jour », cliquez sur Enquête catégorie « espèces végétales ». Allez sur « Enquête Flora vogesiaca » pour enregistrer votre découverte. Joignez une photo de la plante.

Pour vous aider à reconnaître ces huit plantes, vous trouverez des fiches descriptives, ainsi que le signalement de quelques espèces qui leur ressemblent, dans les prochaines pages.

Cependant, veillez à respecter les réglementations des espaces protégés, comme les Réserves naturelles. Ne cueillez pas les fleurs !

mais n'hésitez pas à les photographier. Bonnes découvertes !

Sous le nom des plantes, vous trouverez leurs statuts :

Sur chaque fiche, vous pourrez trouver les statuts concernant la plante décrite. Les mentions « protégées en France ou dans une région », ainsi que « cueillette réglementée » indiquent la législation en vigueur en ce qui concerne ces plantes. La protection interdit toute récolte de la plante ou de toute partie de celle-ci, ainsi que la destruction de son habitat. Quant à la cueillette réglementée, elle permet de réguler la récolte, ici pour une plante médicinale.

Les autres indications donnent des renseignements sur les listes rouges « LR » aux niveaux national et régional. Les degrés de menaces sont les suivants :

- *CR : en danger critique*
- *EN : en danger*
- *VU : vulnérable*
- *NT : quasi menacé*
- *LC : préoccupation mineure*

Délimitation du massif des Vosges,
tel que défini dans le projet
Flora vogesiaca



FLORA VOGESIACA

Anémone d'Autriche, pulsatile blanche

Anemone scherfelii Ullep., 1887

Statuts : protégée en Alsace et en Lorraine ; NT LR France ; VU LR Alsace, EN LR Lorraine

Fruit : un akène (fruit sec) surmonté d'une arête plumeuse

Grandes fleurs blanches (souvent lavées de violacé à l'extérieur), solitaires

Feuilles et bractées très poilues au début, fortement découpées en segments en fer de lance



Toute la plante est très velue

Famille : Renonculacées

Hauteur : 10-30 cm

Floraison : mai à juillet

Habitat : Caractéristique des hautes-chaumes vosgiennes, dans les prairies et landes acides essentiellement au-dessus de 1 000 m d'altitude



Risques de confusions : avec l'anémone pulsatile, principalement lorsqu'elle est en fruit. Vérifier les bractées caulinaires, soudées à la base et linéaires pour l'anémone pulsatile, libres et semblables aux feuilles pour l'anémone d'Autriche (voir au verso)





Ne pas confondre !

Anémone pulsatile, coquelourde

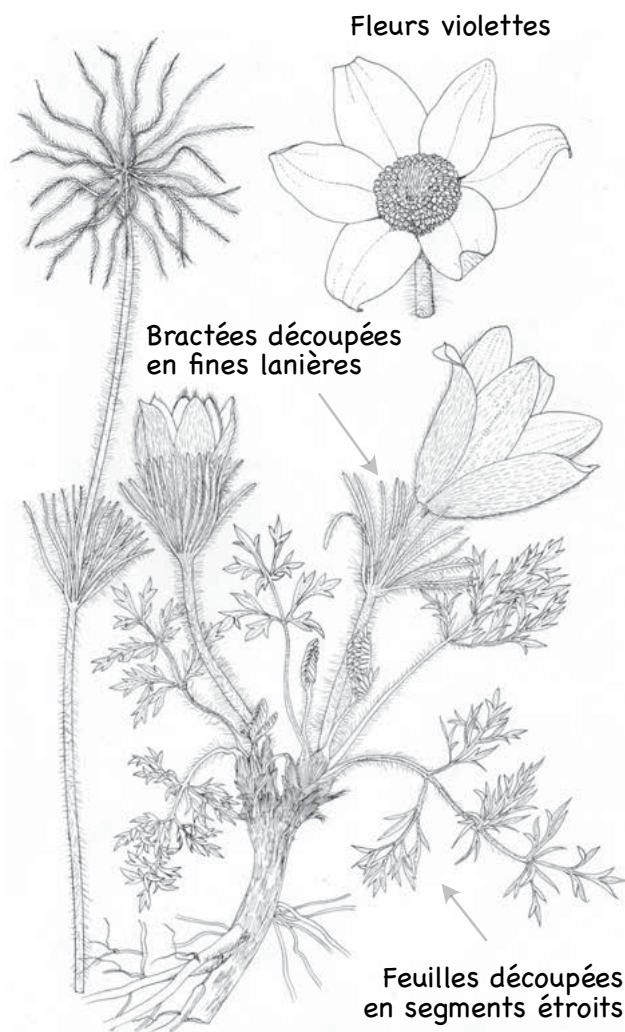
Anemone pulsatilla L., 1753

Famille : Renonculacées

Hauteur : 10-40 cm

Floraison : mars à mai

Habitat : pelouses sèches calcaires, plutôt à basse altitude



Fleurs verdâtres, en ombelle

Fruit ailé



Sélin des Pyrénées

Epikeros pyrenaica (L.) Raf., 1840

Famille : Apiacées

Hauteur : 20-50 cm

Floraison : juin à septembre

Habitat : chaumes d'altitude



FLORA VOGESIACA

Arnica des montagnes, tabac des Vosges, Angelkrüt

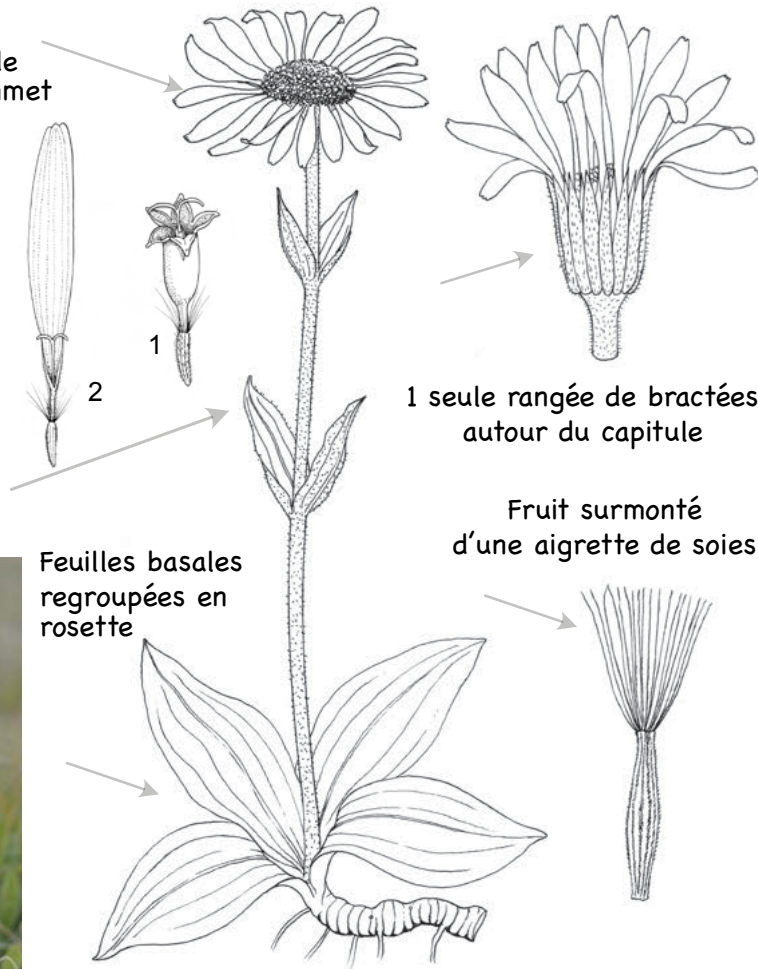
Arnica montana L., 1753

Statuts : LC LR France ; LC LR Alsace, NT LR Lorraine, NT LR Franche-Comté ; cueillette réglementée

Fleurs en grands capitules jaune-orangé, de 6-8 cm de diamètre, par 1 à 4 au sommet de la tige, à forte odeur caractéristique

2 sortes de fleurs dans le capitule : au centre, des fleurs en tube (1), à la périphérie, des fleurs ligulées rayonnantes à 3 dents (2)

Feuilles de la tige ovales, sessiles, non dentées, disposées en 1 à 2 paires opposées



Famille : Astéracées

Hauteur : 20-60 cm

Floraison : mai à août en fonction de l'altitude

Habitat : espèce caractéristique des hautes-chaumes vosgiennes, mais également présente dans les pelouses, landes et bois clairs acides plus ou moins humides, essentiellement en altitude



Risques de confusions : de nombreuses espèces de la même famille ont des capitules de fleurs jaunes, souvent de plus petite taille (voir au verso), mais la combinaison du milieu (pelouses acides d'altitude) et de la forme et disposition des feuilles (ovales, opposées) est caractéristique





Ne pas confondre !

Liondent des Pyrénées

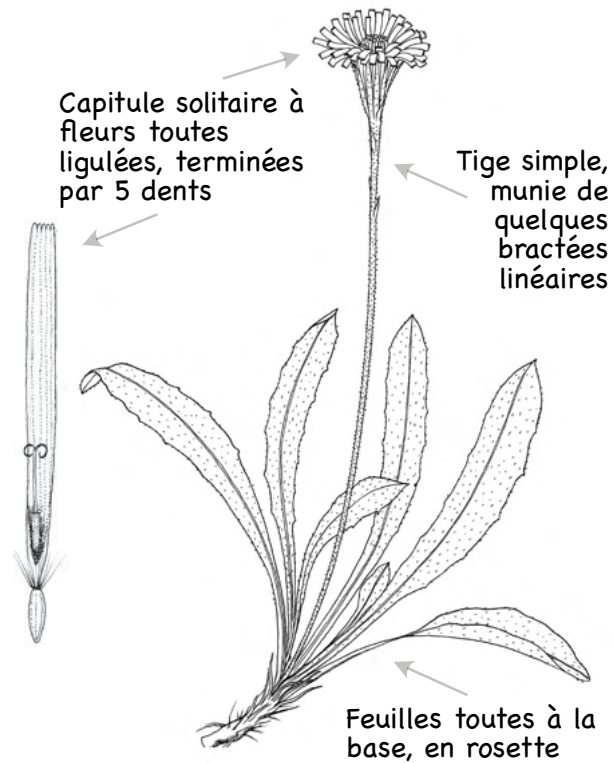
Scorzoneroides pyrenaica (Gouan) Holub, 1977

Famille : Astéracées

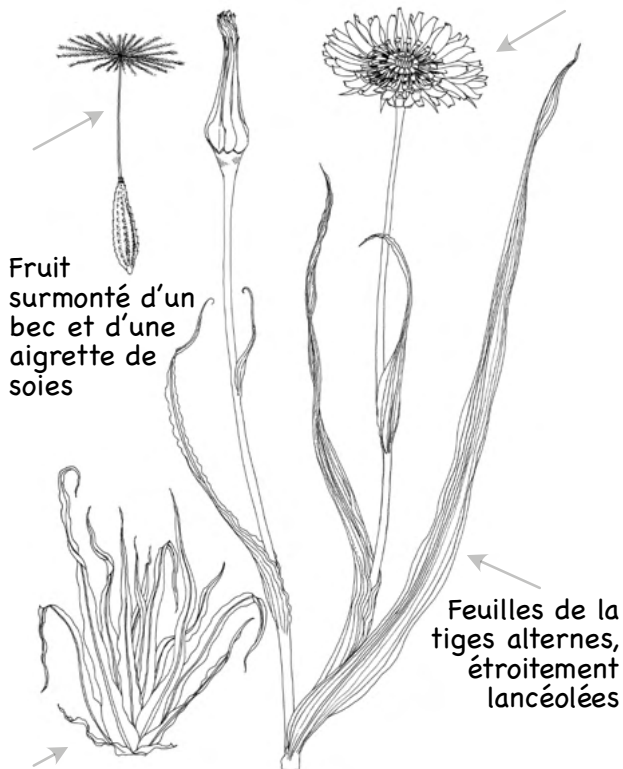
Hauteur : 20-30 cm

Floraison : juin à août

Habitat : chaumes d'altitude



Capitule solitaire à fleurs toutes ligulées, terminées par 5 dents



Feuilles en touffe avant la floraison

Salsifis des prés, Barbe de bouc

Tragopogon pratensis L., 1753

Famille : Astéracées

Hauteur : 30-70 cm

Floraison : mai à août

Habitat : prairies de fauches, pelouses à basse altitude



FLORA VOGESIACA

Viscaire commune, silène gluant

Viscaria vulgaris Bernh. subsp. *vulgaris*, 1800

Statuts : LC LR France ; EN LR Alsace, NT LR Lorraine, EN LR Franche-Comté

Fleurs à 5 pétales émarginés (en creux au sommet), à onglet surmonté d'une écaille en forme d'oreillette

5 sépales soudés en tube, rayé de 10 nervures

Présence d'un carpophore, petit promontoire portant l'ovaire

Panicule de fleurs rassemblées en couronne sur plusieurs étages

Famille : Caryophyllacées

Hauteur : 20-80 cm

Floraison : mai à juin

Habitat : espèce caractéristique des pelouses sableuses et des prairies maigres de fauche sur des sols acides



Fruit : une capsule (sorte d'urne contenant les graines) à 5 dents, contenue dans le calice à 10 nervures

Feuilles basales regroupées en rosette

Risques de confusions : avec le lychnis fleur de coucou et le compagnon rouge (voir au verso). Seule la viscaire est collante sur la zone immédiatement sous les nœuds supérieurs de la tige.





Ne pas confondre !

Compagnon rouge

Silene dioica (L.) Clairv., 1811

Famille : Caryophyllacées

Hauteur : 20-80 cm

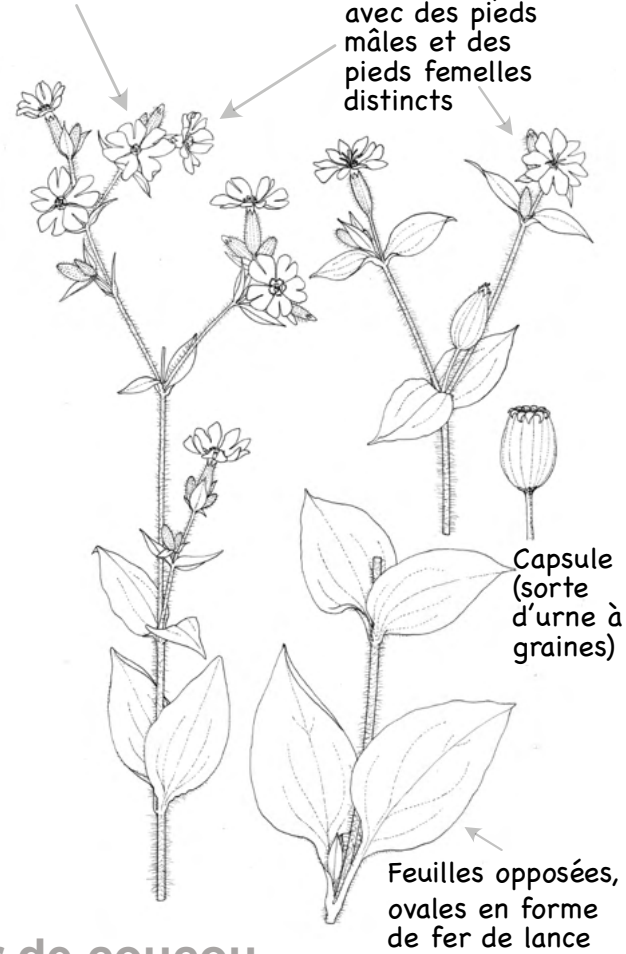
Floraison : mai à juillet

Habitat : lisières forestières, ourlets frais



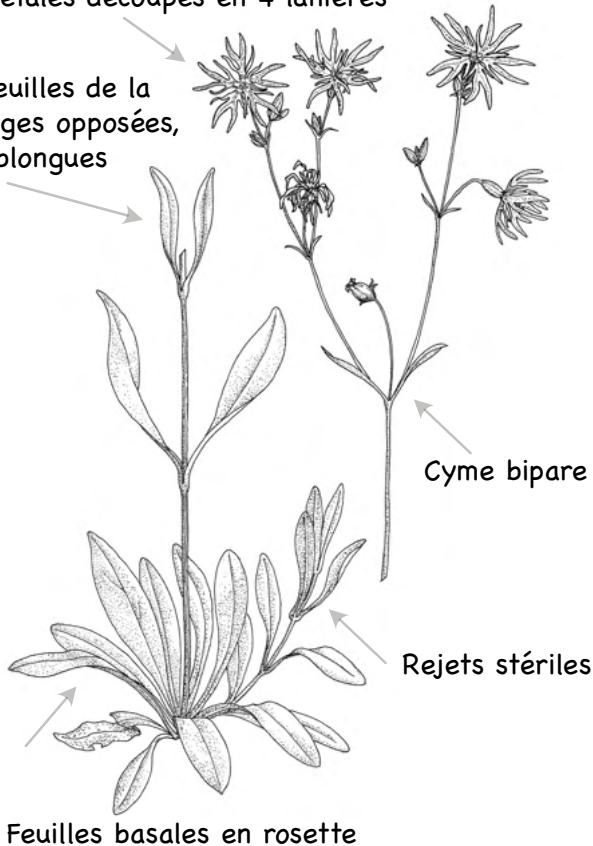
Pétales échancrés

Plante dioïque, avec des pieds mâles et des pieds femelles distincts



Pétales découpés en 4 lanières

Feuilles de la tiges opposées, oblongues



Lychnis fleur de coucou

Lychnis flos-cuculi subsp. *flos-cuculi* L., 1753

Famille : Caryophyllacées

Hauteur : 20-80 cm

Floraison : mai à juillet

Habitat : prairies humides

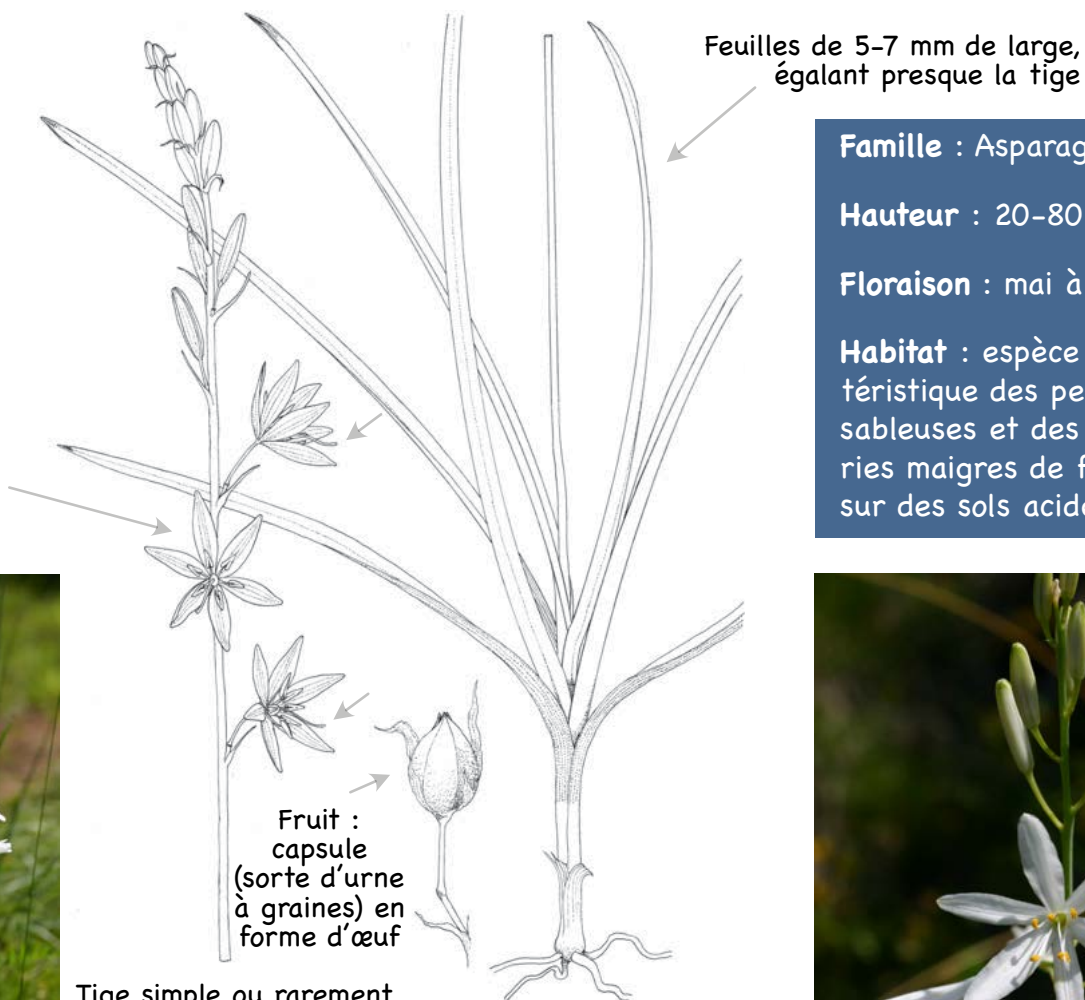


FLORA VOGESIACA

Phalangère à fleurs de lis

Anthericum liliago L., 1753

Statuts : LC LR France ; LC LR Alsace, VU LR Lorraine, LC LR Franche-Comté



Feuilles de 5-7 mm de large, égalant presque la tige

Fleurs de 2-4 cm de diamètre, en grappe simple, à tépales ovales tous identiques et à extrémité du style recourbé vers le haut

Famille : Asparagacées

Hauteur : 20-80 cm

Floraison : mai à juin

Habitat : espèce caractéristique des pelouses sableuses et des prairies maigres de fauche sur des sols acides



Tige simple ou rarement à 1-2 rameaux dressés

Risques de confusions : avec la phalangère rameuse, l'aspergette et la dame d'onze heures (voir au verso et autre fiche).





Ne pas confondre !

Aspergette, ornithogale des Pyrénées

Loncomelos pyrenaicus (L.) Hrouda, 1988

Famille : Asparagacées

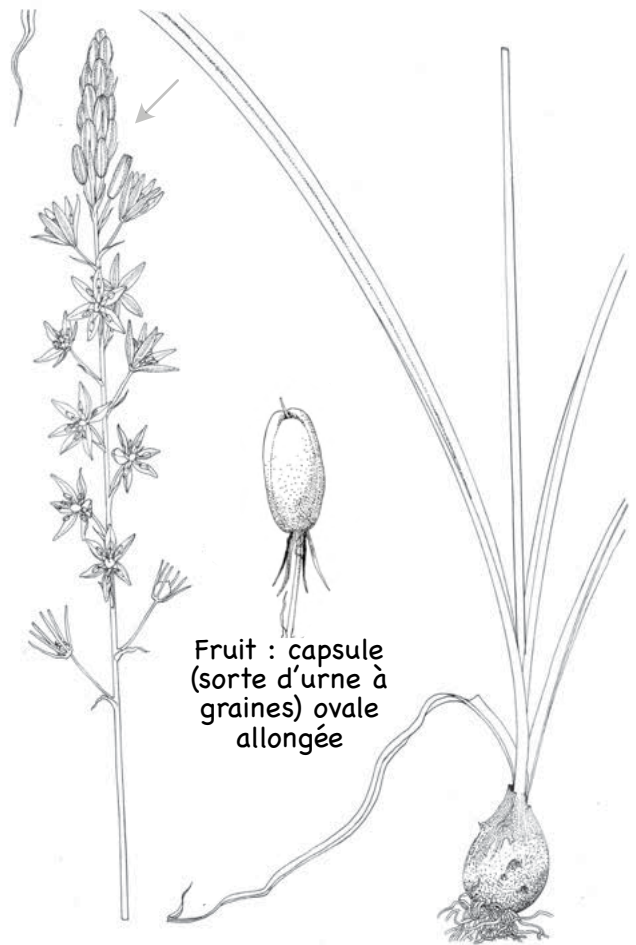
Hauteur : 40-100 cm

Floraison : mai à juillet

Habitat : Prairie mésophile, ourlet et sous-bois herbacé



Tige simple terminée par une grappe de fleurs



Fruit : capsule (sorte d'urne à graines) ovale allongée

Feuilles toutes basales, en rosette, souvent disparues au moment de la floraison

Fleur jaunâtre, à étamines à filet élargi à la base



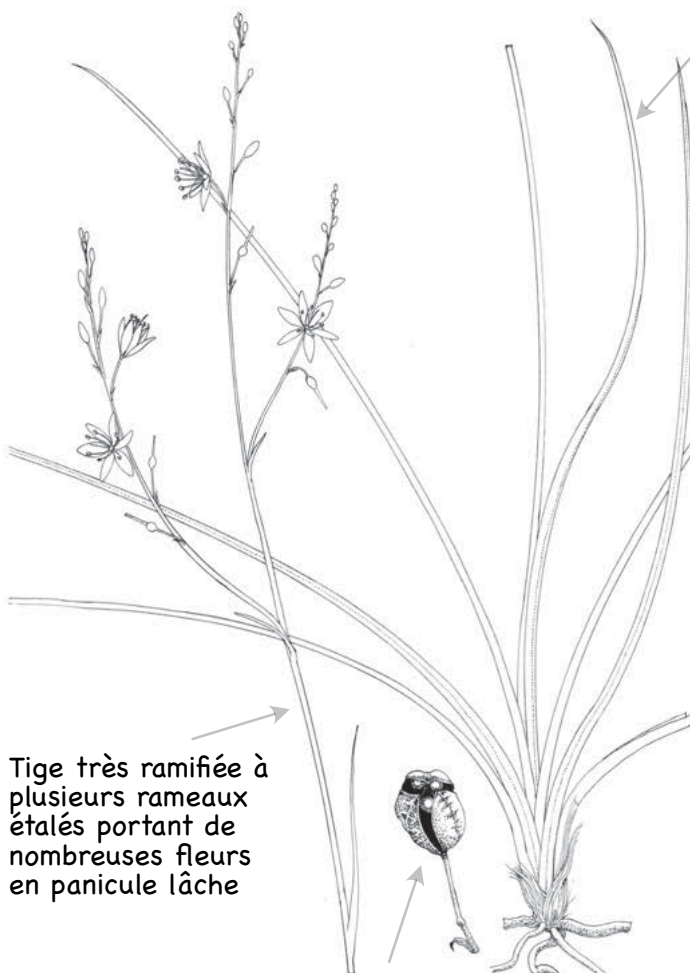
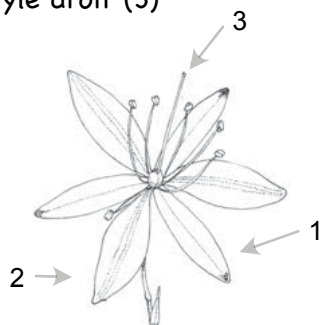
FLORA VOGESIACA

Phalangère rameuse

Anthericum ramosum L., 1753

Statuts : LC LR France ; NT LR Alsace, LC LR Lorraine, LC LR Franche-Comté

Flours de 1-2 cm de diamètre, à tépales externes (1) plus étroits que les internes (2) et à style droit (3)



Feuilles de 4-5 mm de large, nettement plus courtes que la tige

Famille : Asparagacées

Hauteur : 25-60 cm

Floraison : juin à août

Habitat : Milieux chauds et secs (pelouses, ourlets, lisières, chênaies et pinèdes claires), surtout sur calcaire, marnes ou sols basiques



Tige très ramifiée à plusieurs rameaux étalés portant de nombreuses fleurs en panicule lâche

Fruit : capsule (sorte d'urne à graines) globuleuse

Risques de confusions : avec la phalangère à fleurs de lis, l'aspergette et la dame d'onze heures (voir au verso et autre fiche).





Ne pas confondre !

Ornithogale en ombelle, dame d'onze heures, étoile de Bethléem

Ornithogalum umbellatum L., 1753

Famille : Asparagacées

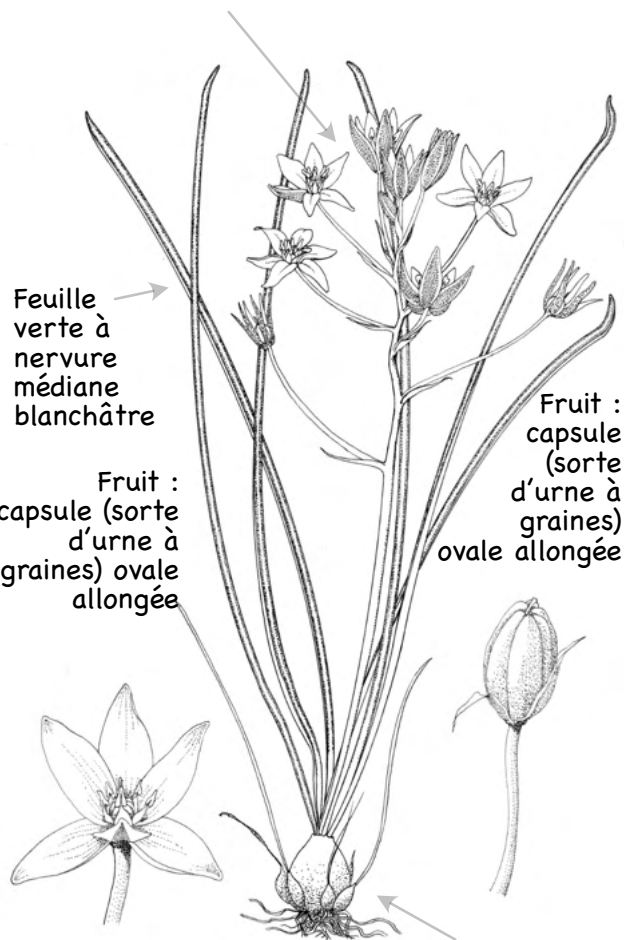
Hauteur : 10-30 cm

Floraison : avril à juin

Habitat : lisières forestières, ourlets, friches



Grappe à longs pédoncules,
simulant une ombelle



Fruit :
capsule (sorte
d'urne à
graines) ovale
allongée

Fruit :
capsule
(sorte
d'urne à
graines)
ovale allongée

Fleur blanche,
verte et blanche
à l'extérieur, à
étamines à filet
élargi à la base

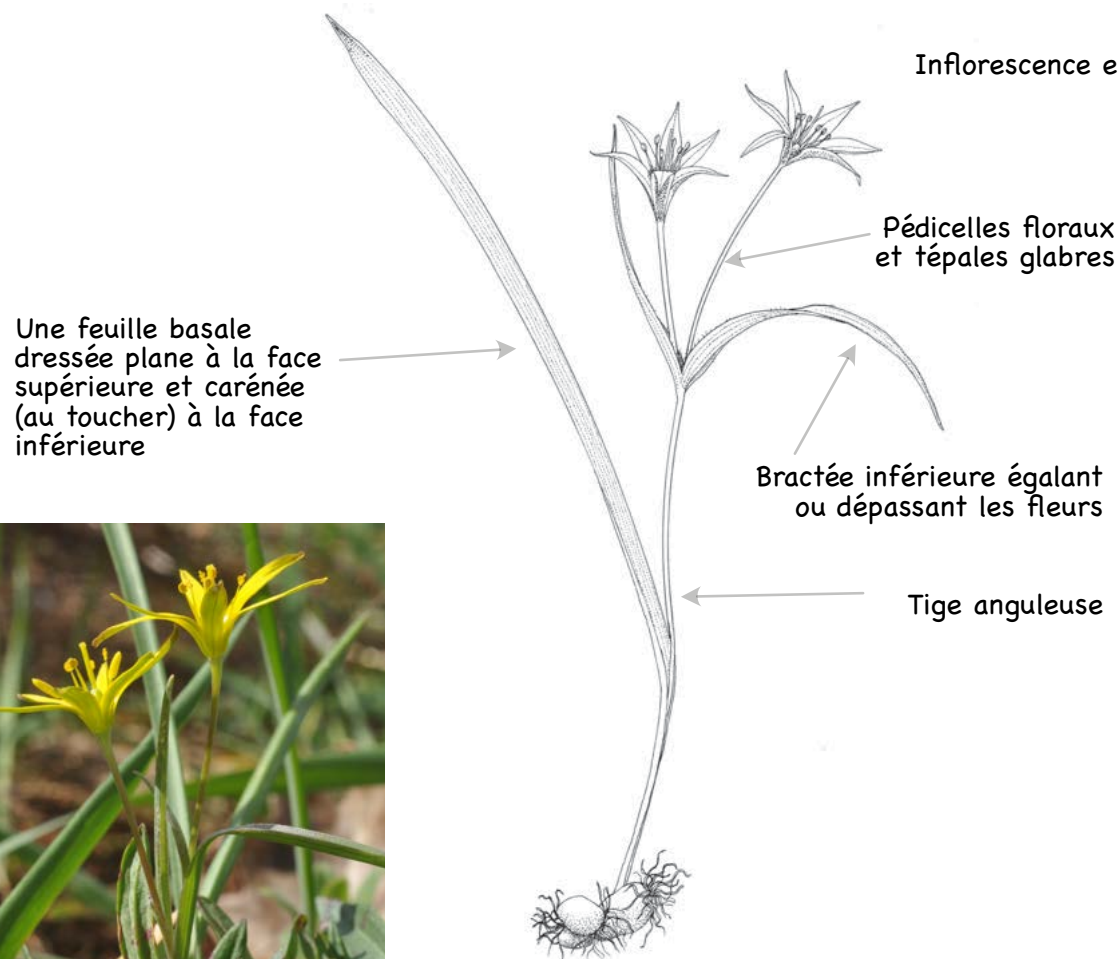
Bulbe accompagné
de bulbilles

FLORA VOGESIACA

Gagée des prés, étoile jaune des prés

Gagea pratensis (Pers.) Dumort., 1827

Statuts : Protégée en France ; **LC** LR France ; **EN** LR Alsace, **EN** LR Lorraine, **CR** LR Franche-Comté



Famille : Liliacées

Hauteur : 10-20 cm

Floraison : mars à avril

Habitat : pelouses sèches, cultures, friches



Risques de confusions : avec les deux autres gagées, dont la gagée des champs, qui a une écologie similaire, et avec la renoncule ficaire, à feuilles suborbiculaires, que l'on peut trouver dans les ourlets et les lisières forestières.

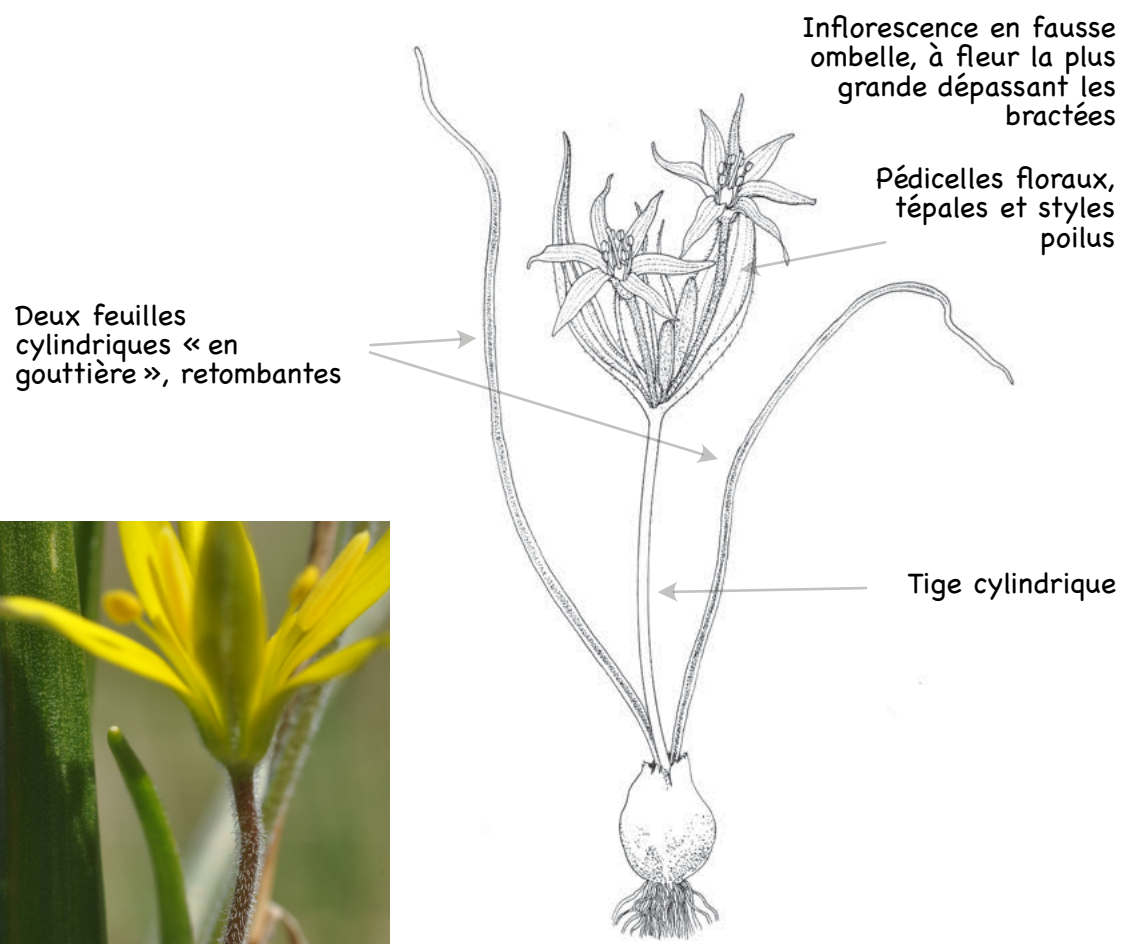


FLORA VOGESIACA

Gagée des champs, étoile jaune velue

Gagea villosa (M.Bieb.) Sweet, 1826

Statuts : Protégée en France ; LC LR France ; NT LR Alsace, EN LR Lorraine, VU LR Franche-Comté



Famille : Liliacées

Hauteur : 5-20 cm

Floraison : mars à avril

Habitat : pelouses mésophiles, cultures, friches



Risques de confusions : avec les deux autres gagées, dont la gagée des prés, qui a une écologie similaire, et avec la renoncule ficaire, à feuilles suborbiculaires, que l'on peut trouver dans les ourlets et les lisières forestières.



FLORA VOGESIACA

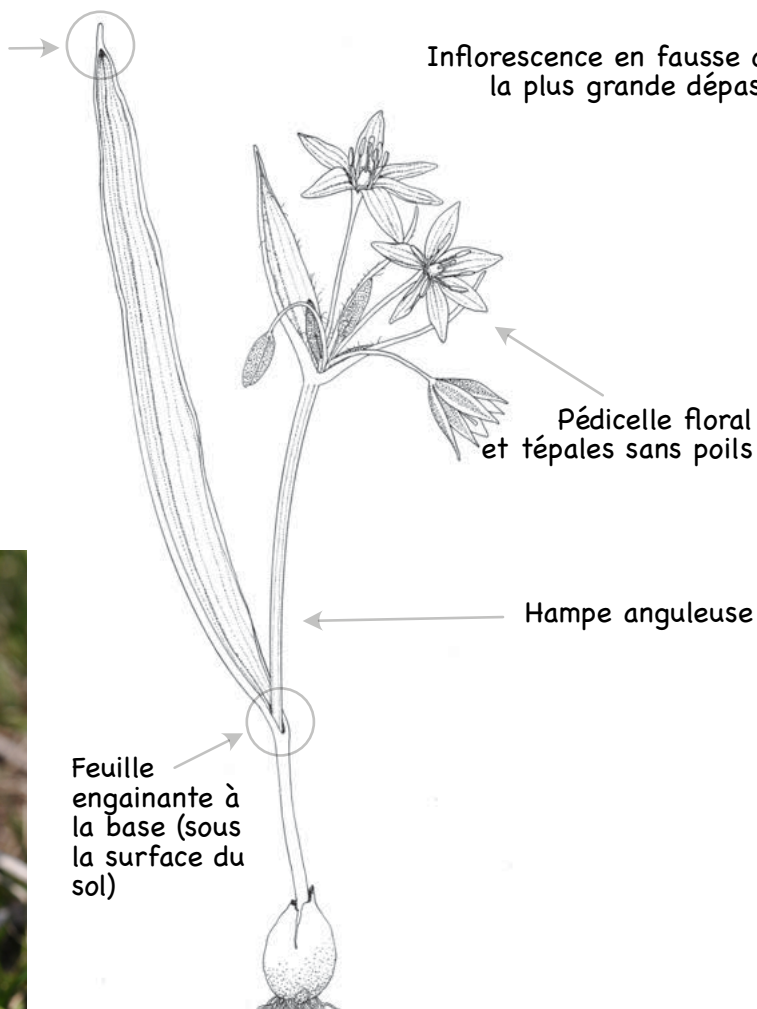
Gagée jaune, étoile jaune commune

Gagea lutea (L.) Ker Gawl., 1809

Statuts : Protégée en France ; LC LR France ; NT LR Alsace, Lorraine et Franche-Comté

→ Une feuille plane, large, à pointe cuculée (en forme de capuchon) au sommet

Inflorescence en fausse ombelle, à fleur la plus grande dépassant la bractée



Famille : Liliacées

Hauteur : 5-30 cm

Floraison : mars à avril

Habitat : ourlets à humus doux, sous-bois herbacés, ripisylves, chaumes d'altitude



Risques de confusions : avec les deux autres gagées, mais qui n'ont pas la même écologie, et avec la ficaire printanière, à feuilles suborbiculaires, que l'on peut trouver dans les ourlets et les lisières forestières.





Ne pas confondre !

Ficaire printanière, renoncule ficaire

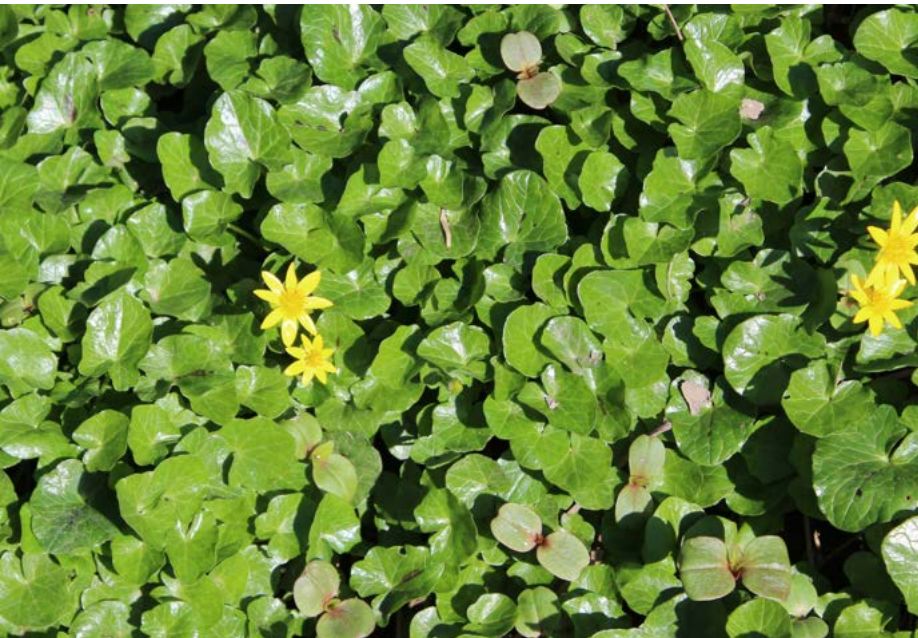
Ficaria verna Huds., 1762

Famille : Renonculacées

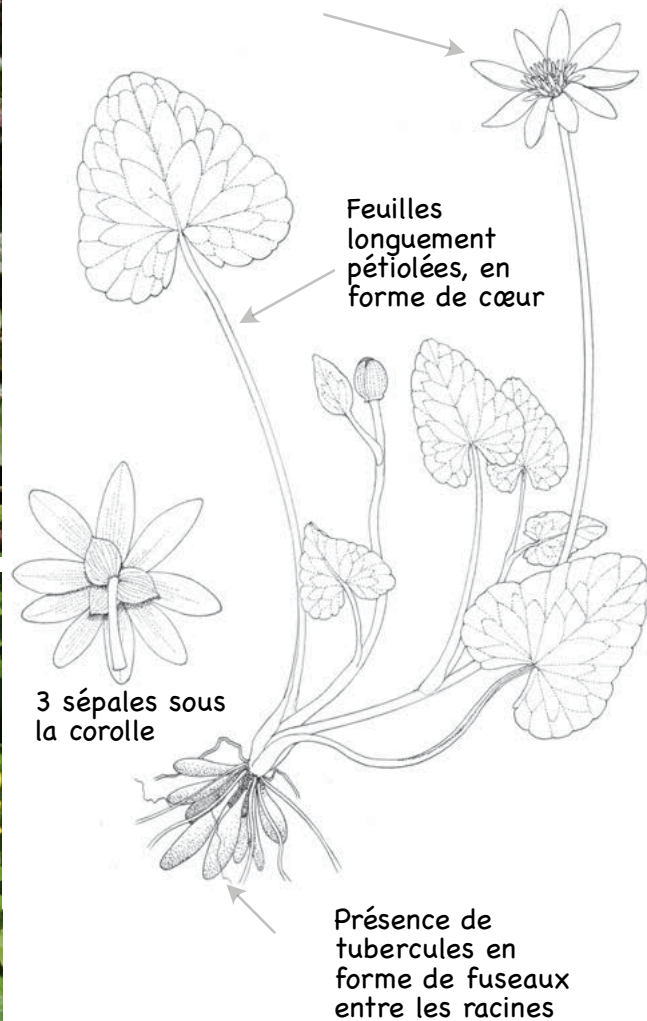
Hauteur : 5-30 cm

Floraison : mars à mai

Habitat : lisières forestières, ourlets frais, prairies humides



Fleur solitaire, à 7 à 10 pétales jaune brillant et nombreuses étamines



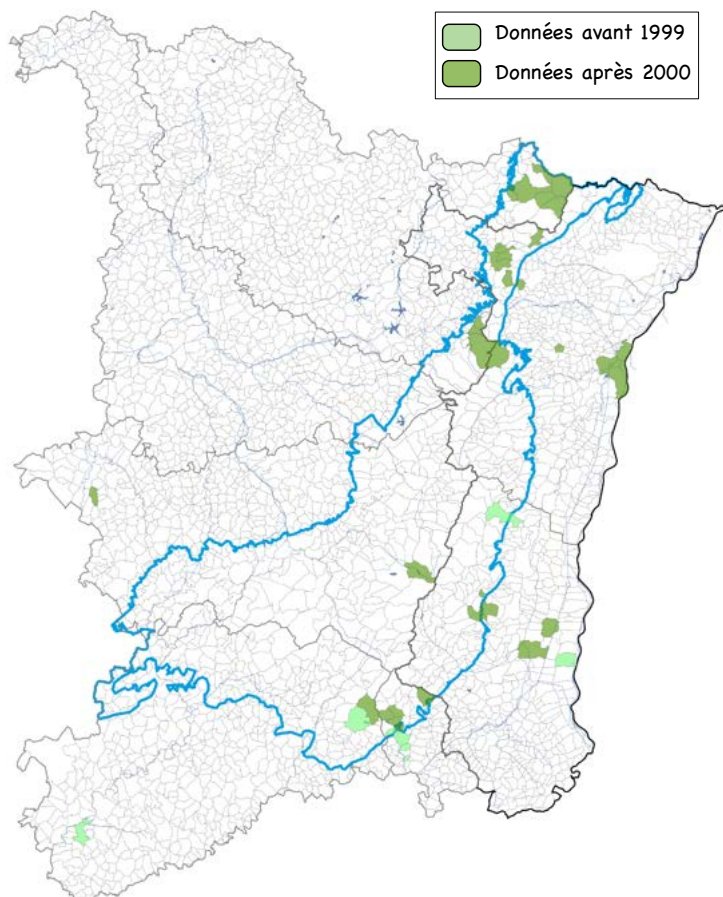
Annexe : Cartes de répartition



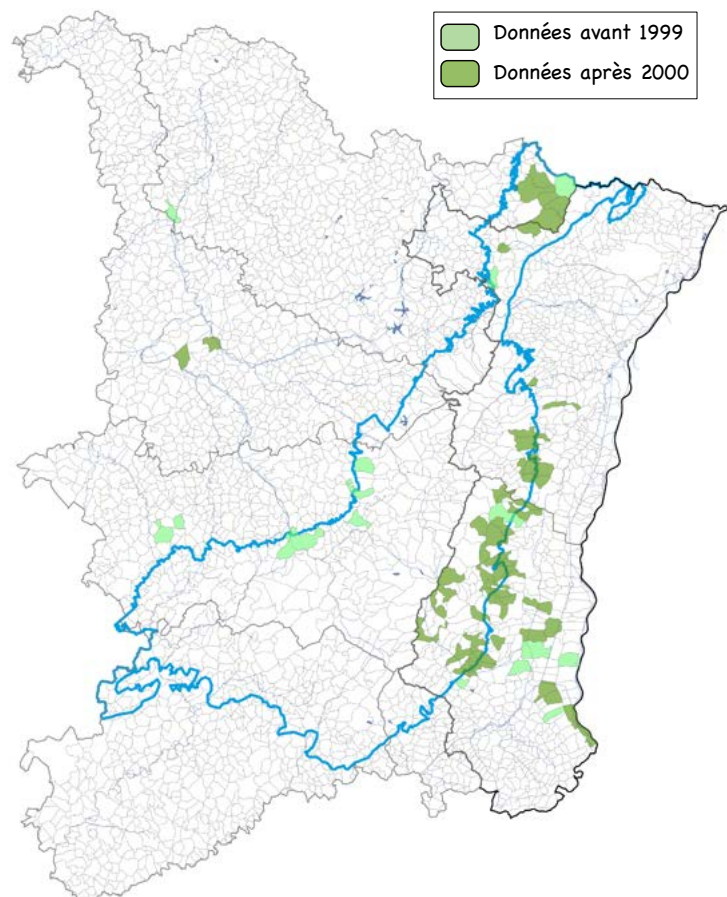
Carte de répartition de l'anémone d'Autriche



Carte de répartition de l'arnica des montagnes



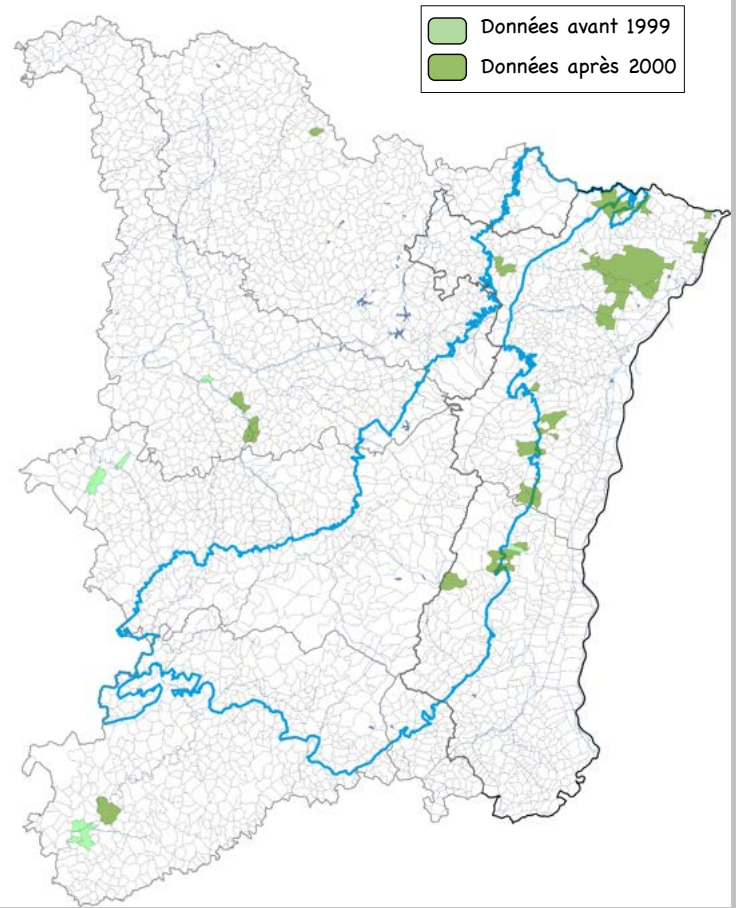
Carte de répartition de la viscaire commune



Carte de répartition de la phalangère à feuilles de lis



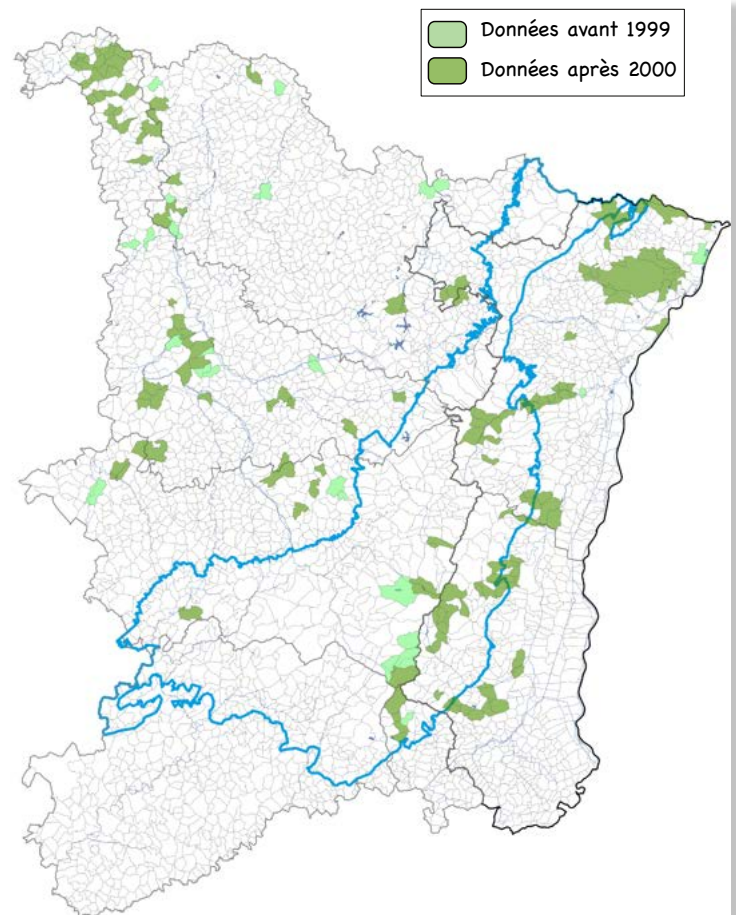
Carte de répartition de la phalangère rameuse



Carte de répartition de la gagée des prés



Carte de répartition de la gagée des champs



Carte de répartition de la gagée jaune