



BILAN DES PROSPECTIONS MALACOLOGIQUES



Inventaire par maille

2018



CONSERVATOIRE
BOTANIQUE national
de Franche-Comté
OBSERVATOIRE
régional des INVERTÉBRÉS

RÉGION
BOURGOGNE
FRANCHE
COMTÉ



RYELANDT J., 2018. *Bilan des prospections malacologiques – Inventaire par maille*. Conservatoire botanique national de Franche-Comté – Observatoire régional des Invertébrés. 15 p. + annexes.

Clichés de couverture

- Le fuseau strié (*Cochlodina orthostoma*) (J. Ryelandt).
- Vallée de la Fontaine Ronde depuis Les Fourgs (25) (J. Ryelandt).

CONSERVATOIRE BOTANIQUE NATIONAL DE FRANCHE-COMTE –
OBSERVATOIRE REGIONAL DES INVERTEBRES



Bilan des prospections malacologiques

Inventaire par maille

2018

Relevés de terrain : Julien Ryelandt

Rédaction : Julien Ryelandt

Saisie des données : Stéphanie Breda
et Julien Ryelandt

Mise en page : Justine Amiotte-Suchet
et Julien Ryelandt

Relecture : François Dehondt et
Frédéric Mora

Étude réalisée par

le Conservatoire botanique national
de Franche-Comté – Observatoire
régional des Invertébrés

Avec l'aide de la DREAL et de la
Région Bourgogne-Franche-Comté

SOMMAIRE

BILAN DE L'INVENTAIRE PAR MAILLE DE L'ANNEE 2018	3
1.1 EVOLUTION DES CONNAISSANCES PAR MAILLE	3
1.2 EVOLUTION DES CONNAISSANCES PAR COMMUNE	4

MAILLE H29	5
MAILLE J10.....	7
MAILLE R28	9
MAILLE X17	11
BIBLIOGRAPHIE	13
ANNEXES.....	15

BILAN DE L'INVENTAIRE PAR MAILLE DE L'ANNEE 2018

Dans le cadre des inventaires malacologiques par maille menés en 2018, 4 d'entre elles ont été prospectées, à raison d'une par département. Elles ont été sélectionnées en tenant compte de l'état des connaissances actuel de la malacofaune régionale, ainsi que des potentialités d'accueil d'espèces rares ou patrimoniales.

1.1 Evolution des connaissances par maille

Au total, 371 données ont été récoltées en 2018 sur les 4 mailles étudiées, pour 89 espèces identifiées.

Les listes des espèces par maille sont présentées en annexes du document.

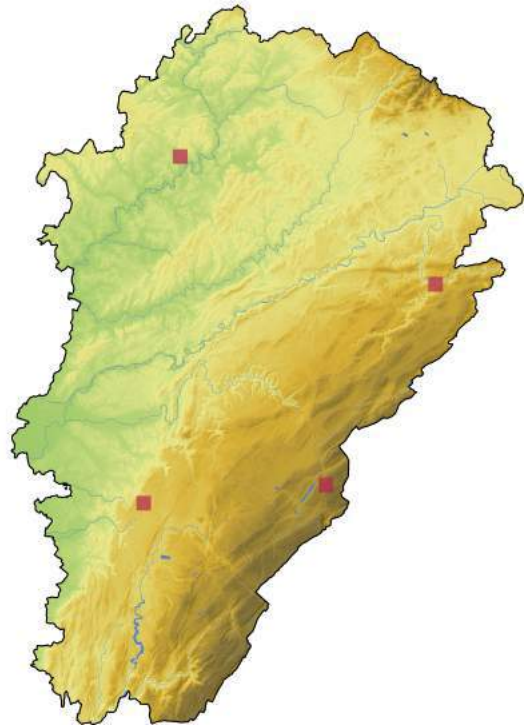


Figure n°1 - Localisation des mailles inventoriées en 2018.

Tableau n°I- Evolution des connaissances par maille.

Maille	Nombre de taxons avant inventaire	Nombre de taxons après inventaire
H29	0	40
J10	0	50
R28	6	51
X17	21	65

1.2 Evolution des connaissances par commune

Les communes mentionnées ci-après sont celles qui ont fait l'objet de prospection lors de la campagne d'inventaire par maille de l'année 2018.

Tableau n°II- Evolution des connaissances par commune.

Maille	INSEE	Commune	nb obs total	nb tax total	nb obs < 2018	nb obs en 2018	nb tax < 2018	nb tax en 2018
H29	39040	Barretaine	40	28	0	40	0	28
	39127	Chausseuans	21	21	0	21	0	21
	39434	Poligny	39	33	17	22	17	22
	39548	Vaux-sur-Poligny	21	21	0	21	0	21
J10	70169	Confracourt	24	21	0	24	0	21
	70457	Rupt-sur-Saône	43	32	0	43	0	32
	70582	Vy-lès-Rupt	20	20	0	20	0	20
R28	25157	Cluse-et-Mijoux	86	61	68	18	52	14
	25254	Fourgs	42	31	0	42	0	31
	25308	Hôpitaux-Vieux	34	30	0	34	0	30
	25405	Montperreux	25	25	6	19	6	19
X17	25335	Liebvillers	26	26	0	26	0	26
	25393	Montécheroux	27	26	4	23	4	23
	25519	Saint-Hippolyte	78	55	26	52	21	38

MAILLE H29

La maille H29 est située dans le département du Jura à proximité immédiate de Poligny, occupée pour sa majeure partie par des zones cultivées et la forêt de Poligny sur le plateau. On y trouve également dans sa partie nord la Culée de Vaux (commune de Vaux-sur-Poligny), avec la source de la Glantine au fond de la reculée.

Parmi les 40 espèces identifiées sur cette maille, on notera la présence de quatre taxons rares et/ou localisés en région :

- l'**aiguillette de Dupuy** (*Platyla dupuyi*), espèce subendémique française répartie selon une ligne sud-ouest (pays basque) - nord-est (Vosges) de façon morcelée. Bien présente en Bourgogne, notamment en Côte-d'Or, cette espèce n'est connue en Franche-Comté que de quelques stations très ponctuelles, situées sur la frange est du fossé bressan ;
- à l'instar de l'espèce précédente, la **brillante dentée** (*Azeca goodalli*) est une espèce d'influence continentale, bien représentée à l'ouest du fossé bressan, et dont l'unique station connue en Franche-Comté est celle de Vaux-sur-Poligny (site 6) ;



(O. Gargominy)



(O. Gargominy)

- le **maillot pygmée** (*Pupilla triplicata*) fréquente les milieux calcaires ouverts très xérophiles de pelouse et corniches. En limite d'aire septentrionale en Franche-Comté, il n'y est connu que d'une douzaine de stations ;



(O. Gargominy)

- la **cristalline diaphane** (*Vitrea diaphana*), espèce préférant les milieux humides et boisés de montagne, a une répartition centre européenne et atteint sa limite nord-ouest occidentale en Franche-Comté où elle n'est connue que de quelques rares stations.



(J. Ryelandt)



Figure n°2 - Vue sur la Culée de Vaux et des abords de la source de la Glantine (J. Ryelandt).

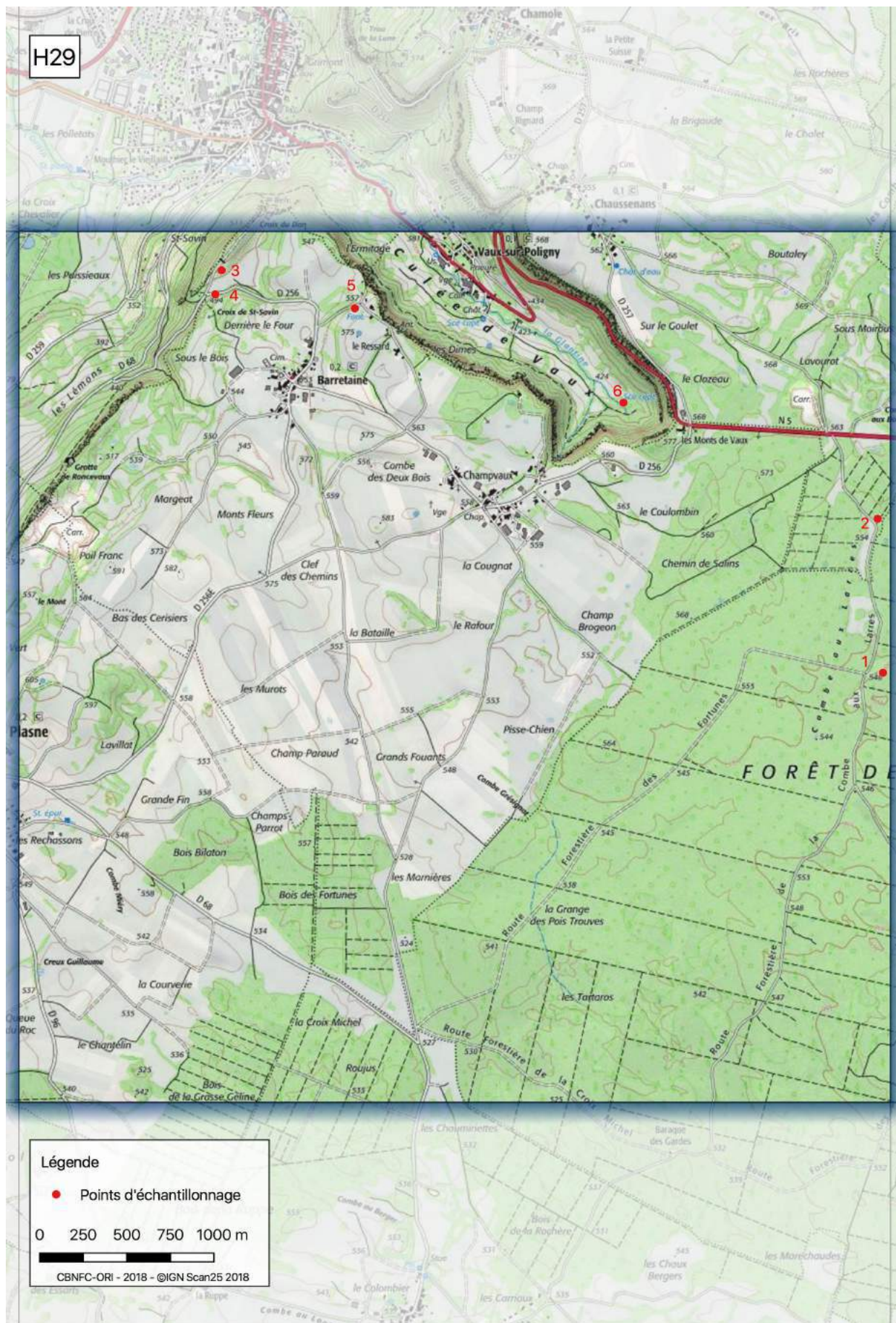


Figure n°3 - Maille H29.

MAILLE J10

La maille J10 est située dans le département de la Haute-Saône, à une vingtaine de kilomètres à l'ouest de Vesoul. Occupée pour moitié par des secteurs boisés à la topographie parfois accidentée et ponctués de sources et ruisseaux, elle est traversée à son extrême sud-est par la Saône.

Parmi les 50 espèces identifiées, deux présentent un intérêt patrimonial particulier :

- la **bythinelle de Dijon** (*Bythinella cf. carinulata*) est une espèce vivant dans le réseau karstique que l'on peut retrouver au niveau des sources et résurgences. Malgré son nom, cette bythinelle n'est pas cantonnée à la Bourgogne, puisqu'elle a été décrite de plusieurs stations de Côte-d'Or, de Haute-Marne et des Vosges, ainsi que d'une localité à Fouvent-le-Bas (70). Une coquille de cette



(J. Ryelandt)

espèce a été retrouvée dans les alluvions du Ravin (site 6), et il serait intéressant de prospecter les différentes sources et fontaines en amont de ce point pour trouver la population d'origine de cette coquille ;

- la **planorbine cloisonnée** (*Segmentina nitida*) est une espèce aquatique des milieux d'eaux stagnante ou peu courante en plaine alluviale. En régression dans plusieurs pays européens à cause du drainage ou de la pollution de ses habitats, elle n'est connue en Franche-Comté que de 3 stations contemporaines (post 1980), dont 2 dans la vallée de la Saône.



(J. Ryelandt)



Figure n°4 - Vallée de la Saône (J. Ryelandt).

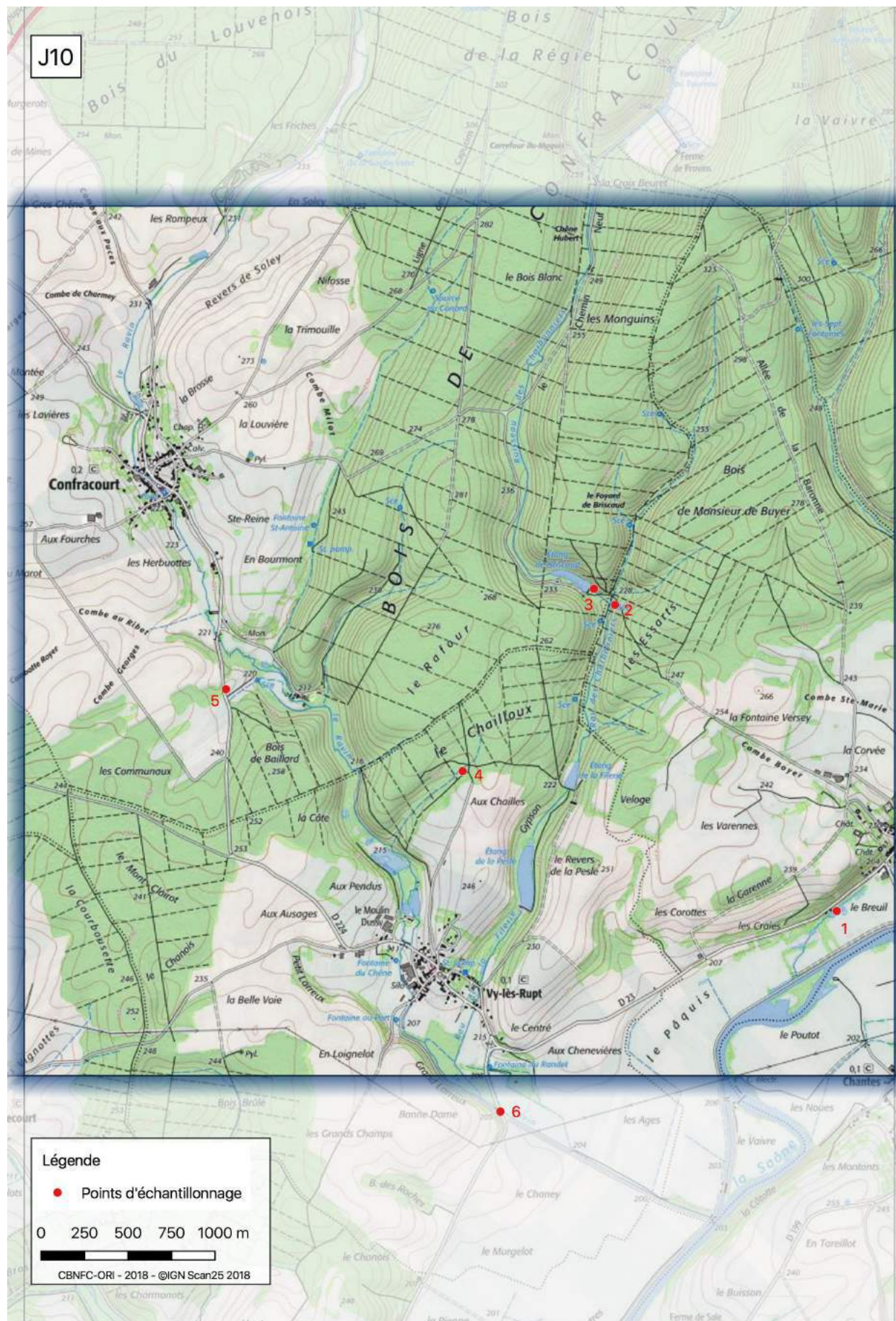


Figure n°5 - Maille J10.

MAILLE R28

La maille R28 est située dans le département du Doubs, à environ 5 km au sud-est de Pontarlier. Composée en majeure partie de prairies et pâtures sur la commune des Fourgs, elle est traversée selon un axe nord-sud par la vallée de la Fontaine Ronde et ses forêts de pentes. Elle est dans sa partie nord au contact avec les zones humides et tourbeuses de la vallée du Doubs.

Parmi les 45 espèces identifiées sur cette maille, deux présentent plus particulièrement des intérêts quant à leur rareté et leur patrimonialité :

- le **vertigo septentrional** (*Vertigo geyeri*) est une espèce des tourbières et bas marais à répartition boréo-alpine figurant à l'annexe II de la Directive Européenne Habitats-Faune-Flore et dont la majorité des stations françaises se trouvent au sein du massif jurassien ;



(M. Horsák)

- la **luisantine brune** (*Nesovitrea petronella*) est, au même titre que la précédente, une espèce de bas-marais d'altitude en limite d'aire occidentale de répartition. En Franche-Comté, elle n'est connue que de 3 stations, toutes comprises dans la vallée du Doubs entre

(O. Gargominy)



Labergement-Sainte-Marie et Pontarlier.



Figure n°6 - Vallée de la Fontaine Ronde depuis la Côte des Fourneaux (J. Ryelandt).

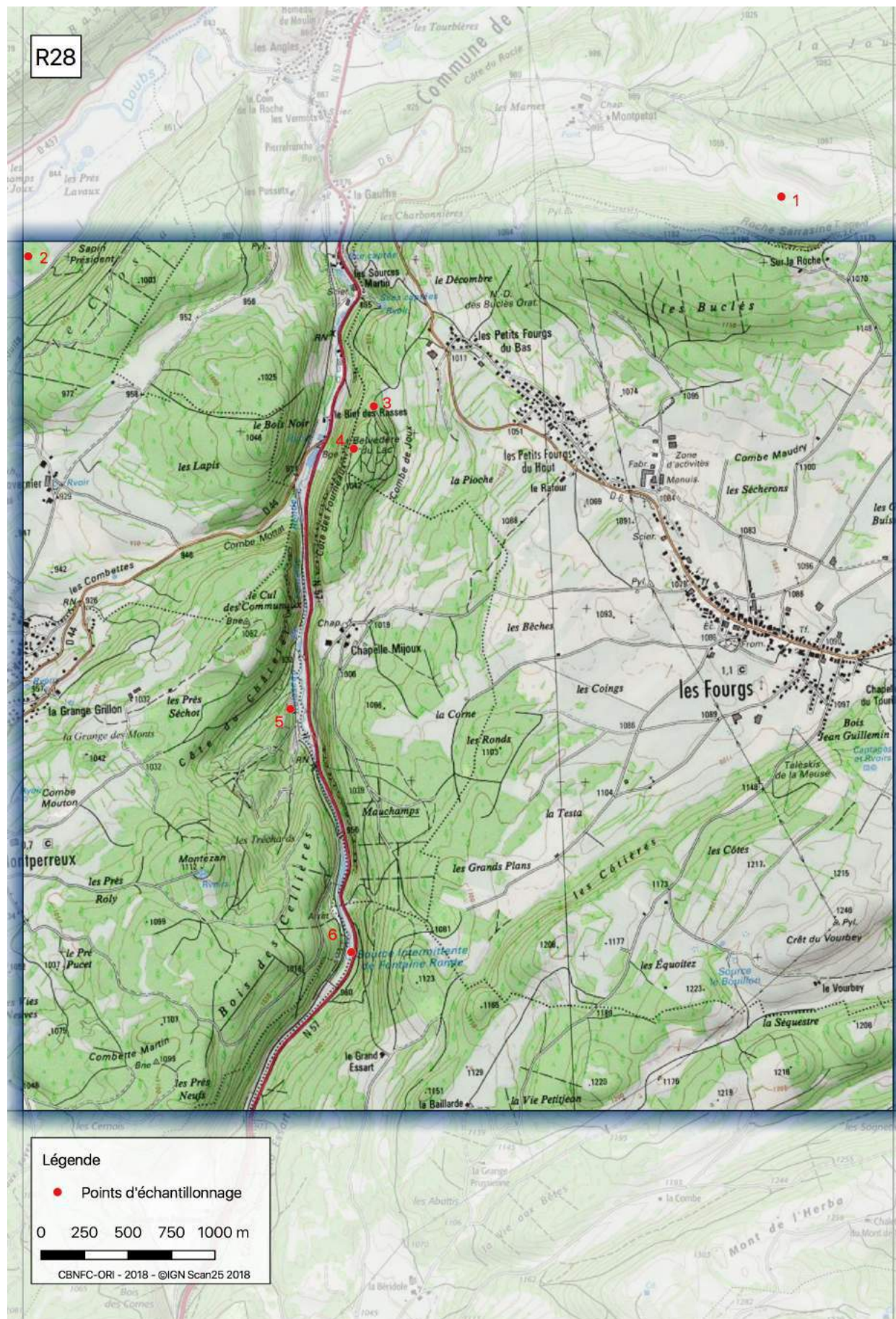


Figure n°7 - Maille R28.

MAILLE X17

La maille X17 est occupée en grande partie par des surfaces boisées. Elle est centrée sur la commune de Saint-Hippolyte, où le Dessoubre, remontant du sud, se jette dans le Doubs qui traverse la maille d'est en ouest en provenance de la Suisse. Ces vallées encaissées offrent de nombreux habitats intéressants pour la malacofaune, notamment des forêts de pentes humides, ainsi que des falaises et corniches plus xérophiles.

Parmi les 48 espèces identifiées, deux présentent des intérêts quant à leur rareté et leur patrimonialité :

- le **fuseau strié** (*Cochlodina orthostoma*), présent en Suisse à quelques kilomètres de la frontière dans les environs de Sainte-Croix et du Val-de-Travers, était cité de Saint-Hippolyte (une observation datant de 1983). Cette unique station nationale pour cette espèce a été retrouvée en 2018, avec l'observation de plusieurs coquilles fraîches et individus vivants ;



(J. Ryelandt)

- le **vertigo des Alpes** (*Vertigo alpestris*), espèce nord-européenne et alpine, qui atteint en Franche-Comté la limite occidentale de son aire de répartition continentale, où elle n'est aujourd'hui connue que de 6 localités. Cette nouvelle station est très éloignée de celles déjà connues, qui se situent dans les environs de la reculée de Baume-les-Messieurs et de la moyenne vallée de la Loue.



(O. Gargominy)



Figure n°8 - Falaise et forêt de pente sur la commune de Montécheroux (J. Ryelandt).



Figure n°9 - Maille X17.

BIBLIOGRAPHIE

- BERNASCONI, R. 1989. Die Bythinella der süd- und west-Schweiz und von ost-Frankreich – *Folia Malacologica*, z.3 Nr 1216.
- BICHAIN, J.-M. 2016. *Les escargots terrestres du Haut- et du Bas-Rhin. Malacofaune d'Alsace, volume 1* : 144 pp. Document numérique.
- RÜETSCHI J., STUCKI P., MÜLLER P., VICENTINI H., CLAUDE F. 2012. Liste rouge Mollusques (gastéropodes et bivalves). Espèces menacées en Suisse, état 2010. Office fédéral de l'environnement, Berne, et Centre suisse de cartographie de la faune, Neuchâtel. *L'environnement pratique* n° 1216. 148 p
- WELTER-SCHULTES, F.W. 2012. *European non-marine molluscs, a guide for species identification*. 169 p.

ANNEXES

- **Annexe 1 : Liste des espèces inventoriées sur la maille H29**
- **Annexe 2 : Liste des espèces inventoriées sur la maille J10**
- **Annexe 3 : Liste des espèces inventoriées sur la maille R28**
- **Annexe 4 : Liste des espèces inventoriées sur la maille X17**

Annexe 1 : Liste des espèces inventoriées sur la maille H29

Taxon	Maille H29					
	1	2	3	4	5	6
<i>Abida secale</i> (Draparnaud, 1801)			x			x
<i>Acanthinula aculeata</i> (O.F. Müller, 1774)	x	x		x		
<i>Acicula lineata</i> (Draparnaud, 1801)			x	x		x
<i>Aegopinella nitens</i> (Michaud, 1831)	x	x			x	x
<i>Aegopinella nitidula</i> (Draparnaud, 1805)	x					
<i>Aegopinella pura</i> (Alder, 1830)	x	x		x		x
<i>Azeca goodalli</i> (A. Férussac, 1821)	x	x				x
<i>Balea perversa</i> (Linnaeus, 1758)						x
<i>Carychium tridentatum</i> (Risso, 1826)	x			x		x
<i>Ceciloides acicula</i> (O.F. Müller, 1774)			x			
<i>Cepaea hortensis</i> (O.F. Müller, 1774)		x				
<i>Clausilia bidentata</i> (Strøm, 1765)	x	x		x	x	
<i>Clausilia rugosa parvula</i> (A. Férussac, 1807)	x	x	x	x	x	x
<i>Cochlicopa lubrica</i> (O.F. Müller, 1774)	x	x		x		x
<i>Cochlicopa lubricella</i> (Porro, 1838)				x		
<i>Cochlodina laminata</i> (Montagu, 1803)	x	x		x	x	x
<i>Cochlostoma septemspirale</i> (Razoumowsky, 1789)	x	x	x	x	x	x
<i>Discus rotundatus</i> (O.F. Müller, 1774)	x	x		x	x	x
<i>Ena montana</i> (Draparnaud, 1801)	x	x				x
<i>Euconulus fulvus</i> (O.F. Müller, 1774)	x	x		x		
<i>Helicella itala</i> (Linnaeus, 1758)			x			
<i>Helicigona lapicida</i> (Linnaeus, 1758)		x		x	x	
<i>Helicodonta obvoluta</i> (O.F. Müller, 1774)	x	x		x	x	x
<i>Isognomostoma isognomostomos</i> (Schröter, 1784)	x	x				x
<i>Macrogaster attenuata lineolata</i> (Held, 1836)						x
<i>Macrogaster plicatula</i> (Draparnaud, 1801)						x
<i>Merdigera obscura</i> (O.F. Müller, 1774)		x		x		x
<i>Monachoides incarnatus</i> (O.F. Müller, 1774)	x				x	
<i>Platyla dupuyi</i> (Paladilhe, 1868)	x	x				
<i>Punctum pygmaeum</i> (Draparnaud, 1801)		x		x		
<i>Pupilla triplicata</i> (S. Studer, 1820)			x			
<i>Succinella oblonga</i> (Draparnaud, 1801)	x	x				x
<i>Trochulus striolatus</i> (C. Pfeiffer, 1828)				x	x	
<i>Truncatellina cylindrica</i> (A. Férussac, 1807)			x			
<i>Vallonia costata</i> (O.F. Müller, 1774)			x	x		
<i>Vertigo pygmaea</i> (Draparnaud, 1801)			x			
<i>Vitrea contracta</i> (Westerlund, 1871)	x					
<i>Vitrea diaphana</i> (S. Studer, 1820)	x					x
<i>Vitrea subrimata</i> (Reinhardt, 1871)	x	x		x		x
<i>Vitrina pellucida</i> (O.F. Müller, 1774)				x		

Annexe 2 : Liste des espèces inventoriées sur la maille J10

Taxon	Maille J10					
	1	2	3	4	5	6
<i>Aegopinella nitens</i> (Michaud, 1831)			x			
<i>Aegopinella nitidula</i> (Draparnaud, 1805)			x			
<i>Anisus spirorbis</i> (Linnaeus, 1758)	x					
<i>Anisus vortex</i> (Linnaeus, 1758)	x					
<i>Arion rufus</i> (Linnaeus, 1758)		x		x		
<i>Bathyomphalus contortus</i> (Linnaeus, 1758)						x
<i>Bithynia tentaculata</i> (Linnaeus, 1758)	x					x
<i>Bythinella carinulata</i> (Drouët, 1867)						x
<i>Candidula unifasciata</i> (Poiret, 1801)					x	
<i>Carychium minimum</i> O.F. Müller, 1774	x					
<i>Carychium tridentatum</i> (Risso, 1826)			x		x	
<i>Cecilioides acicula</i> (O.F. Müller, 1774)					x	
<i>Cepaea hortensis</i> (O.F. Müller, 1774)	x					
<i>Cepaea nemoralis</i> (Linnaeus, 1758)			x			
<i>Clausilia bidentata</i> (Strøm, 1765)	x	x	x	x		
<i>Clausilia rugosa parvula</i> (A. Férussac, 1807)		x		x		
<i>Cochlicopa lubrica</i> (O.F. Müller, 1774)	x		x			x
<i>Cochlodina laminata</i> (Montagu, 1803)			x			
<i>Discus rotundatus</i> (O.F. Müller, 1774)	x		x	x		
<i>Gyraulus albus</i> (O.F. Müller, 1774)	x					
<i>Helicella itala</i> (Linnaeus, 1758)					x	
<i>Helicodonta obvoluta</i> (O.F. Müller, 1774)			x			
<i>Helix pomatia</i> Linnaeus, 1758	x					
<i>Limax maximus</i> Linnaeus, 1758				x		
<i>Macrogastera ventricosa</i> (Draparnaud, 1801)	x		x	x		
<i>Merdigera obscura</i> (O.F. Müller, 1774)						x
<i>Monachoides incarnatus</i> (O.F. Müller, 1774)	x	x	x			
<i>Nesovitrea hammonis</i> (Strøm, 1765)	x		x			
<i>Oxychilus draparnaudi</i> (Beck, 1837)	x					
<i>Oxychilus navarricus helveticus</i> (Blum, 1881)	x					
<i>Oxyloma elegans</i> (Risso, 1826)						x
<i>Physella acuta</i> (Draparnaud, 1805)	x					x
<i>Planorbarius corneus</i> (Linnaeus, 1758)	x					
<i>Planorbis carinatus</i> O.F. Müller, 1774	x					
<i>Planorbis planorbis</i> (Linnaeus, 1758)	x					
<i>Potamopyrgus antipodarum</i> (J. E. Gray, 1843)						x
<i>Punctum pygmaeum</i> (Draparnaud, 1801)			x		x	
<i>Pupilla muscorum</i> (Linnaeus, 1758)					x	
<i>Segmentina nitida</i> (O.F. Müller, 1774)	x					

Maille J10

Taxon	1	2	3	4	5	6
<i>Succinea putris</i> (Linnaeus, 1758)	x					x
<i>Truncatellina cylindrica</i> (A. Férussac, 1807)					x	
<i>Vallonia costata</i> (O.F. Müller, 1774)		x	x		x	
<i>Valvata cristata</i> O.F. Müller, 1774	x					
<i>Valvata piscinalis</i> (O.F. Müller, 1774)						x
<i>Vertigo pygmaea</i> (Draparnaud, 1801)	x				x	
<i>Vitrea crystallina</i> (O.F. Müller, 1774)	x		x			
<i>Vitrea subrimata</i> (Reinhardt, 1871)				x		
<i>Zonitoides nitidus</i> (O.F. Müller, 1774)	x					

Annexe 3 : Liste des espèces inventoriées sur la maille R28

Taxon	Maille R28					
	1	2	3	4	5	6
<i>Abida secale</i> (Draparnaud, 1801)				x		
<i>Acanthinula aculeata</i> (O.F. Müller, 1774)				x		
<i>Acicula lineata</i> (Draparnaud, 1801)				x		
<i>Aegopinella nitens</i> (Michaud, 1831)			x	x		x
<i>Aegopinella nitidula</i> (Draparnaud, 1805)						x
<i>Aegopinella pura</i> (Alder, 1830)			x			x
<i>Anisus leucostoma</i> (Millet, 1813)	x					
<i>Arianta arbustorum</i> (Linnaeus, 1758)	x		x	x	x	x
<i>Carychium minimum</i> O.F. Müller, 1774	x	x				x
<i>Carychium tridentatum</i> (Risso, 1826)				x		
<i>Cepaea sylvatica</i> (Draparnaud, 1801)			x	x	x	
<i>Clausilia bidentata</i> (Strøm, 1765)			x			
<i>Clausilia cruciata cuspidata</i> (Held, 1836)			x	x	x	
<i>Clausilia rugosa parvula</i> (A. Férussac, 1807)			x	x	x	x
<i>Cochlicopa lubrica</i> (O.F. Müller, 1774)	x	x			x	x
<i>Cochlodina fimbriata</i> (Rossmässler, 1835)			x	x		
<i>Cochlodina laminata</i> (Montagu, 1803)					x	x
<i>Cochlostoma septemspirale</i> (Razoumowsky, 1789)			x	x		x
<i>Discus rotundatus</i> (O.F. Müller, 1774)			x	x	x	x
<i>Ena montana</i> (Draparnaud, 1801)			x		x	x
<i>Eucobresia diaphana</i> (Draparnaud, 1805)	x					
<i>Euconulus fulvus</i> (O.F. Müller, 1774)		x		x		
<i>Galba truncatula</i> (O.F. Müller, 1774)	x					x
<i>Helicigona lapicida</i> (Linnaeus, 1758)			x	x	x	
<i>Helicodonta obvoluta</i> (O.F. Müller, 1774)			x		x	x
<i>Helix pomatia</i> Linnaeus, 1758			x		x	x
<i>Isognomostoma isognomostomos</i> (Schröter, 1784)			x		x	
<i>Macrogaster attenuata</i> (Rossmässler, 1835)				x		
<i>Macrogaster plicatula</i> (Draparnaud, 1801)				x	x	x
<i>Macrogaster ventricosa</i> (Draparnaud, 1801)			x	x	x	x
<i>Merdigera obscura</i> (O.F. Müller, 1774)						x
<i>Monachoides incarnatus</i> (O.F. Müller, 1774)			x		x	x
<i>Nesovitrea hammonis</i> (Strøm, 1765)	x	x				
<i>Nesovitrea petronella</i> (L. Pfeiffer, 1853)		x				
<i>Orcula dolium</i> (Draparnaud, 1801)			x			x
<i>Oxyloma elegans</i> (Risso, 1826)	x					
<i>Petasina edentula</i> (Draparnaud, 1805)			x	x	x	x
<i>Platyla polita</i> (W. Hartmann, 1840)						x
<i>Punctum pygmaeum</i> (Draparnaud, 1801)	x	x		x		
<i>Pyramidula pusilla</i> (Vallot, 1801)						x

Taxon	Maille R28					
	1	2	3	4	5	6
<i>Succinea putris</i> (Linnaeus, 1758)						x
<i>Succinella oblonga</i> (Draparnaud, 1801)						x
<i>Trochulus montanus</i> (S. Studer, 1820)			x			
<i>Trochulus villosus</i> (Draparnaud, 1805)			x		x	x
<i>Vertigo geyeri</i> Lindholm, 1925	x					
<i>Vertigo substriata</i> (Jeffreys, 1833)	x					
<i>Vitrea crystallina</i> (O.F. Müller, 1774)		x				x
<i>Vitrea subrimata</i> (Reinhardt, 1871)				x	x	
<i>Vitrina pellucida</i> (O.F. Müller, 1774)				x	x	

Annexe 4 : Liste des espèces inventoriées sur la maille X17

Taxon	Maille X17			
	1	2	3	4
<i>Abida secale</i> (Draparnaud, 1801)	x		x	x
<i>Acanthinula aculeata</i> (O.F. Müller, 1774)	x		x	x
<i>Acicula lineata</i> (Draparnaud, 1801)	x		x	x
<i>Aegopinella nitens</i> (Michaud, 1831)	x	x		x
<i>Aegopinella pura</i> (Alder, 1830)	x		x	x
<i>Arianta arbustorum</i> (Linnaeus, 1758)	x	x		
<i>Carychium tridentatum</i> (Risso, 1826)	x			x
<i>Cecilioides acicula</i> (O.F. Müller, 1774)				x
<i>Cepaea hortensis</i> (O.F. Müller, 1774)	x	x		
<i>Chondrina avenacea</i> (Bruguière, 1792)			x	x
<i>Clausilia cruciata</i> (S. Studer, 1820)	x			
<i>Clausilia dubia</i> Draparnaud, 1805	x			
<i>Clausilia rugosa parvula</i> (A. Férussac, 1807)	x	x	x	x
<i>Cochlicopa lubrica</i> (O.F. Müller, 1774)			x	x
<i>Cochlodina laminata</i> (Montagu, 1803)	x	x	x	x
<i>Cochlodina orthostoma</i> (Menke, 1828)	x			
<i>Cochlostoma septemspirale</i> (Razoumowsky, 1789)	x	x	x	x
<i>Discus rotundatus</i> (O.F. Müller, 1774)	x	x	x	x
<i>Ena montana</i> (Draparnaud, 1801)	x			x
<i>Eucobresia diaphana</i> (Draparnaud, 1805)	x			
<i>Euconulus fulvus</i> (O.F. Müller, 1774)	x			
<i>Fruticicola fruticum</i> (O.F. Müller, 1774)		x		
<i>Helicigona lapicida</i> (Linnaeus, 1758)	x			x
<i>Helicodonta obvolvata</i> (O.F. Müller, 1774)	x	x	x	x
<i>Helix pomatia</i> Linnaeus, 1758		x		
<i>Isognomostoma isognomostomos</i> (Schröter, 1784)	x	x	x	x
<i>Macrogaster attenuata lineolata</i> (Held, 1836)	x			
<i>Macrogaster plicatula</i> (Draparnaud, 1801)	x	x	x	x
<i>Macrogaster ventricosa</i> (Draparnaud, 1801)	x			
<i>Merdigera obscura</i> (O.F. Müller, 1774)	x	x	x	
<i>Monachoides incarnatus</i> (O.F. Müller, 1774)	x	x	x	x
<i>Nesovitrea hammonis</i> (Strøm, 1765)		x		
<i>Orcula dolium</i> (Draparnaud, 1801)	x			x
<i>Oxychilus navarricus helveticus</i> (Blum, 1881)	x	x	x	
<i>Petasina edentula</i> (Draparnaud, 1805)	x	x		
<i>Phenacolimax major</i> (A. Férussac, 1807)		x		
<i>Platyla polita</i> (W. Hartmann, 1840)				x
<i>Pomatias elegans</i> (O.F. Müller, 1774)			x	
<i>Punctum pygmaeum</i> (Draparnaud, 1801)	x		x	x
<i>Pyramidula pusilla</i> (Vallot, 1801)				x

Taxon	Maille X17			
	1	2	3	4
<i>Succinella oblonga</i> (Draparnaud, 1801)				x
<i>Vallonia costata</i> (O.F. Müller, 1774)	x		x	
<i>Vallonia excentrica</i> Sterki, 1893			x	
<i>Vertigo alpestris</i> Alder, 1838			x	
<i>Vertigo pygmaea</i> (Draparnaud, 1801)			x	
<i>Vitrea crystallina</i> (O.F. Müller, 1774)		x		
<i>Vitrea subrimata</i> (Reinhardt, 1871)	x		x	x
<i>Vitrina pellucida</i> (O.F. Müller, 1774)	x			x