



inflorescence  
d'*Herminium monorchis*,  
FERREZ Y.

### Stratégie d'intervention (\*)

5 4 3 2 1

Niveau de menace (critères UICN**)	France	VU
	Franche-Comté	NT
Rareté régionale	R	
Statut de protection nationale	non	
Statut de protection régionale	oui	
Déterminant ZNIEFF	oui	
Plan régional d'actions	2007	
Plan national d'actions	non	

### Traits distinctifs

L'orchis musc est une orchidée de petite taille (10 à 20 cm en moyenne) qui porte deux feuilles ovales-lancéolées à la base de la tige. Elle se reconnaît à ses épis cylindriques composés de minuscules fleurs jaunâtres produisant un nectar à odeur de miel. Celles-ci, au nombre de 10 à 50 par épi, présentent des pétales étroitement lancéolés et un labelle trilobé. L'espèce a été quelquefois confondue avec *Tofieldia calyculata*, dont la structure florale, le nombre et la forme des feuilles sont toutefois différents.

### Biologie et particularités de l'espèce

En Franche-Comté, la plante fleurit dès la fin juin et jusqu'à la mi-juillet. L'espèce est réputée pour se multiplier surtout végétativement (BOURNERIAS *et al.*, 2005). Toutefois, elle se reproduit aisément aussi par voie sexuée ; la pollinisation est assurée par de petites guêpes parasites du genre *Tetrastichus*, ainsi que certains diptères *Chloropidae* et *Scatopsidae* (NILSSON, 1979).

Comme d'autres espèces d'orchidées, l'orchis musc présente d'importantes variations de ses effectifs selon les années. Ce phénomène semble être lié, au moins en partie, aux conditions climatiques locales de l'année précédant la floraison ; en effet, une étude menée au Royaume-Uni sur vingt ans (WELLS *et al.*, 1998) a montré que des précipitations importantes favorisent la floraison, tandis que des températures élevées et la sécheresse

ont un effet négatif, le flétrissement précoce des feuilles de la plante entraînant une diminution des réserves disponibles pour la floraison de l'année suivante.

Enfin, la discrétion de la plante, engendrée par sa faible taille et sa couleur mimétique, rend d'autant plus difficile son observation.

### Écologie en Franche-Comté

En Franche-Comté, l'orchis musc est une plante à tendance montagnarde qui se rencontre dans les pelouses mésophiles calcicoles. Elle semble supporter des gradients d'humidité assez importants et des conditions trophiques méso-oligotrophes à mésotrophes. Toutefois, son optimum écologique paraît correspondre à des pelouses dont la strate herbacée est peu dense et qui bénéficie d'une hauteur minimale basse ; cette structure est généralement rencontrée dans les secteurs pâturés par les vaches ou les chevaux.

### Répartition en Franche-Comté

La plante est citée précisément pour la première fois dans le Doubs, en 1843 (Grenier) à Fuans et Mouthier-Haute-Pierre, puis en 1845 (BABEY) au pied du Mont d'Or et à Pontarlier (Doubs), à Cize, Salins-Bains et près d'Andelot (Jura). Elle est ensuite signalée par CONTEJEAN (1854) dans une vingtaine de localités du Doubs, ainsi qu'à Croix et Saint-Dizier-l'Évêque, dans le Territoire de Belfort. MICHALET (1864) mentionne ensuite que la plante est disséminée

	Stations historiques < 1968	Stations Atlas (FERREZ <i>et al.</i> , 2001)	Stations nouvelles depuis l'Atlas	Stations contemporaines*	Stations disparues depuis Atlas	Stations contemporaines menacées	Évolution conservation
25	21	9	-	5	4	3	↘
39	5	Env. 20	Env. 10	27	4	Env. 10	→
70	-	-	-	-	-	-	-
90	2	-	-	-	-	-	-
Franche-Comté	28	Env. 30	Env. 10	32	8	Env. 13	→

(\*) 5: rare en Franche-Comté mais peu menacé; 4: rare en France et Franche-Comté mais peu menacé; 3: action de conservation à court terme; 2: conservation prioritaire à court terme; 1: hautement prioritaire à court terme

(\*\*) Critères UICN: DD = Données insuffisantes; LC = Non menacé; NT = Quasi menacé; VU = Vulnérable; EN = En danger; CR = En danger critique; RE ? = Éteint régionalement ?

(\*\*\*) Regroupent les stations confirmées lors du bilan stationnel + les nouvelles stations + les stations non revues lors du bilan stationnel mais dont le maintien est possible (biotope favorable)

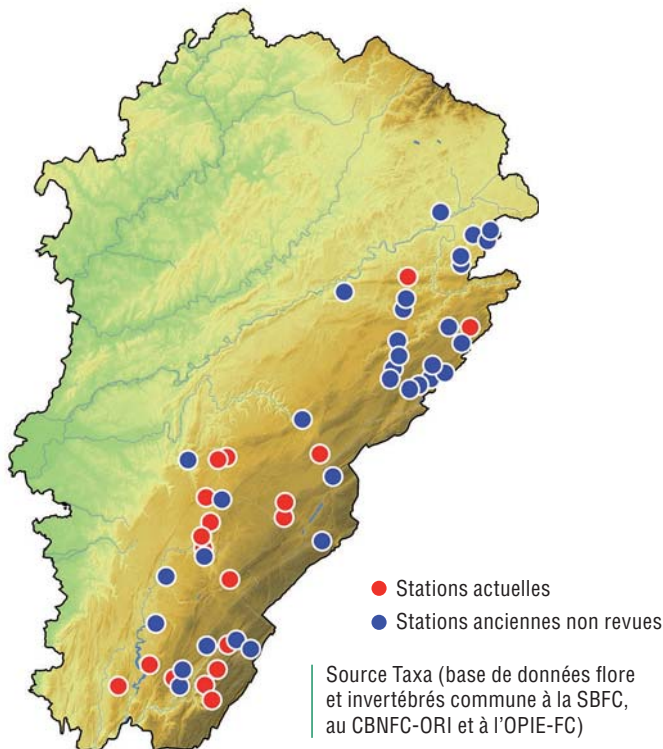
entre Morez et Les Rousses. MAGNIN et HETIER l'observent également en 1894 à Château-des-Prés et Clairvaux-les-Lacs (39).

Il faut attendre 1976 pour qu'une nouvelle localité soit publiée, à Grand'Combe-des-Bois, dans le Haut-Doubs (DIDIÉ). En 1984, PROST mentionne les stations de Longchaumois, Cuttura et Leschères, dans le Jura. Plus récemment, plusieurs populations sont découvertes ou retrouvées, en particulier lors des phases de cartographies initiées par la Société Française d'Orchidophilie. Elles concernent le département du Doubs (Bonnevaux, Bouverans, Crouzet-Migette, Dambelin, Damprichard, Rosières-sur-Barbèche et Vuillecin) et celui du Jura (Charchilla, Château-des-Prés, Légnas, Leschères, Longchaumois, Marigny, La Mouille, Les Planches-en-Montagne, Ravilloles, Saint-Claude, Septmoncel et Vannozy).

## Responsabilité de la Franche-Comté et état de conservation du taxon

L'orchis musc a fortement régressé dans le département du Doubs, où elle était signalée dans une vingtaine de localités, principalement dans le Haut-Doubs. L'espèce a quasiment disparu de ce secteur suite à l'intensification de l'agriculture (amendements et reconversion des pelouses en prairies temporaires). Cinq localités abritent ou sont encore susceptibles d'héberger *Herminium monorchis*, mais une seule présente un état de conservation favorable (Damprichard).

Dans le département du Jura, la situation semble moins dramatique, du fait de la présence de vastes secteurs encore assez favorables à l'espèce, en particulier sur le territoire du P.N.R. du Haut-Jura. En effet, les environs de Longchaumois, La Mouille et Saint-Claude hébergent encore une vingtaine de stations, dans un état de conservation globalement assez favorable, même si les effectifs sont souvent faibles.

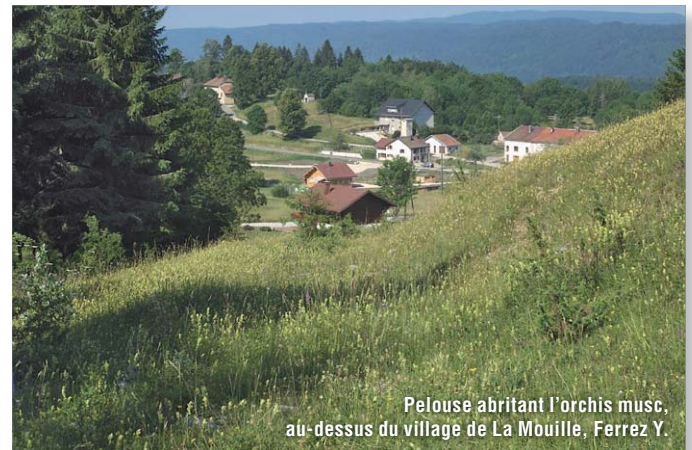


Réalisation et diffusion / mars 2016

Conservatoire botanique national de Franche-Comté  
– Observatoire régional des Invertébrés  
maison de l'environnement de Franche-Comté  
7 rue Voirin - 25000 BESANÇON  
Tél.: 03 81 83 03 58 - Fax : 03 81 53 41 26  
cbnfc@cbnfc.org - www.cbnfc.org



région BOURGOGNE  
FRANCHE-COMTÉ



Pelouse abritant l'orchis musc, au-dessus du village de La Mouille, Ferrez Y.

Depuis la publication de l'Atlas (FERREZ *et al.*, 2001), quatre nouvelles stations ont été découvertes et des prospections complémentaires sont nécessaires afin de mieux appréhender la distribution de la plante dans la région.

Toutefois, de nombreux sites sont menacés par la déprise agricole, l'eutrophisation du milieu et le surpâturage, la plante se rencontrant de préférence dans des pelouses entretenues de manière extensive.

En France, l'espèce est partout très disséminée et rare, bénéficiant d'une protection locale dans la plupart des régions où l'on peut la rencontrer.

Étant donné le nombre de stations encore présentes actuellement dans la région et la grande rareté de la plante au niveau national, la responsabilité de la Franche-Comté dans sa conservation est très élevée.

## Plan d'action, mesures conservatoires

- Maintenir, restaurer et/ou protéger durablement les stations du Doubs, qui sont, pour la majorité, menacées à court terme de disparition.
- Conserver un réseau de sites en état de conservation favorable dans le Jura, en particulier aux environs de Longchaumois.
- Rechercher de nouvelles localités dans les secteurs favorables du P.N.R. du Haut-Jura et de la Petite Montagne.
- Compléter les connaissances concernant la biologie et l'écologie de la plante en Franche-Comté.

## Références bibliographiques

FERREZ Y., PROST J.-P., *et al.*, 2001. *Atlas des plantes rares ou protégées de Franche-Comté*, Besançon, Société d'horticulture du Doubs et des amis du jardin botanique, Turriers, Naturalia Publications. 312 p.

NILSSON L.-A., 1979 : The pollinisation ecology of *Herminium monorchis* (*Orchidaceae*), *Bot. Notiser* 132, Stockholm, p. 537-549.

WELLS T. C. E., ROTHERY P., COX R. et BAMFORD S., 1998. Flowering dynamics of *Orchis morio* L. and *Herminium monorchis* (L.) R. Br. at two sites in eastern England. *Botanical Journal of the Linnean Society*, 126, P. 39-48, 111 p.