



RAPPORT SCIENTIFIQUE



CONSERVATOIRE  
BOTANIQUE NATIONAL  
FRANCHE-COMTÉ   
OBSERVATOIRE RÉGIONAL  
DES INVERTÉBRÉS

## MISE À JOUR DES CONNAISSANCES DE L'ENTOMOFAUNE DU DÉPARTEMENT DE LA HAUTE-SAÔNE

Inventaire par maille - 2023



**Photo(s) de couverture :**

- Exuvie d'*Epitheca bimaculata* (N. Orliac)

**Date de publication :** Octobre 2023

**Référence bibliographique :**

Orliac N., 2023. *Mise à jour des connaissances de l'entomofaune du département de la Haute-Saône*. Conservatoire botanique national de Franche-Comté – Observatoire régional des Invertébrés, 9 p. + annexes.



# MISE À JOUR DES CONNASSANCES DE L'ENTOMOFAUNE DU DÉPARTEMENT DE LA HAUTE-SAÔNE

## Inventaire par maille

INVENTAIRE 2023

**RÉSUMÉ :** En 2023, des prospections entomologiques ont été menées sur les mailles M02, M03 et N03 situées sur les bordures du département de la Haute-Saône, afin d'y compléter les connaissances lacunaires sur les groupes des Rhopalocères, des Odonates et des Orthoptères. Les résultats permettent de dresser une liste de 130 taxons (dont 41 Rhopalocères, 26 Odonates et 22 Orthoptères), avec la présence de 7 espèces patrimoniales.

**Relevés de terrain :** Nicolas Orliac

**Rédaction :** Nicolas Orliac

**Crédits photos (sauf mention contraire) :**

Nicolas Orliac

**Relecture :** Frédéric Mora

**Étude réalisée par** le Conservatoire botanique national de Franche-Comté - Observatoire régional des Invertébrés (CBNFC-ORI)

**Avec l'aide du** Conseil départemental de Haute-Saône

# SOMMAIRE

INTRODUCTION.....	5
<b>CONTEXTE .....</b>	<b>5</b>
<b>MAILLES PROSPECTÉES .....</b>	<b>5</b>
Description.....	5
Communes .....	5
Données antérieures .....	5
PARTIE 1.....	6
<b>BILAN DES PROSPECTIONS .....</b>	<b>6</b>
Espèces Patrimoniales .....	6
<i>Apatura ilia</i> .....	6
<i>Pyrgus armoricanus</i> .....	6
<i>Thymelicus acteon</i> .....	6
<i>Rhagades pruni</i> .....	6
<i>Epithea bimaculata</i> .....	6
<i>Coenagrion scitulum</i> .....	7
<i>Conocephalus dorsalis</i> .....	7
Évolution des connaissances .....	7
Conclusion .....	8
<b>ANNEXES .....</b>	<b>9</b>

## INTRODUCTION

### CONTEXTE

Les mailles M02, M03 et N03 ont été prospectées au cours de la saison entomologique 2023 en vue d'inventorier les trois groupes taxonomiques suivants : les Rhopalocères (papillons de jour), les Odonates, (libellules et demoiselles) et les Orthoptères (sauterelles, criquets et grillons).

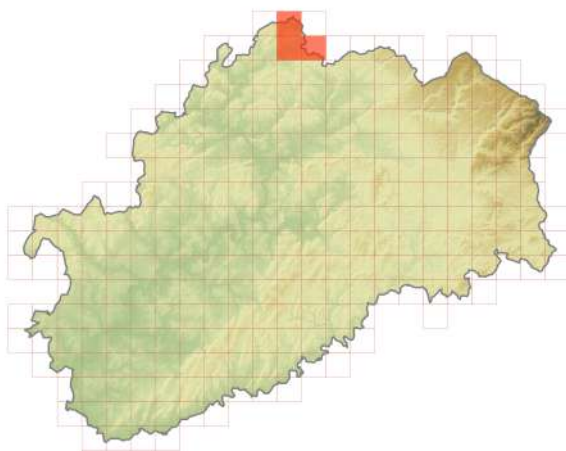


FIGURE 1 - Localisation au sein du département des mailles M02, M03 et N03 prospectées en 2023.

Le nombre d'espèces inventoriées *in fine* dépend de la diversité et de la qualité intrinsèque des habitats des mailles prospectées (nombre d'habitats présents et qualité de ces derniers). Par exemple, si aucun milieu aquatique n'est recensé sur la maille ou que ces habitats sont présents mais de qualité médiocre, le nombre d'espèces d'Odonates comptabilisées sera faible à nul, ce groupe étant intimement lié à ces habitats. Chez les Rhopalocères, c'est la qualité et la diversité des milieux ouverts (prairies, pelouses...) qui détermine le nombre d'espèces potentiellement présentes. En d'autres termes, les faibles richesses observées dans certains secteurs ne relèvent pas d'un manque de prospection, mais bien d'une réalité écologique actuelle.

## MAILLES PROSPECTÉES

### DESCRIPTION

Les mailles prospectées sont principalement recouvertes de forêt. En dehors de ces habitats, les milieux de grandes cultures et de prairies artificielles dominent le paysage, souvent entrecoupées de haies. Quelques étangs et cours d'eau de petite taille complètent le reste de la surface prospectée. Çà et là dans les mailles M03 et N03, des prairies humides résiduelles sont encore présentes.

### COMMUNES

Au sein des trois mailles, six communes ont fait l'objet de prospections :

- Selles
- Pont-du-Bois
- Ambiévillers
- Vauvillers
- Mailleroncourt-Saint-Pancras
- Fontenois-la-Ville

### DONNÉES ANTERIEURES

Concernant les groupes cibles, relativement peu d'espèces étaient historiquement recensées au sein de ces mailles. Sur la maille M03, seules 2 espèces de Rhopalocères étaient connues, sur la maille M02 16 espèces appartenant à ces trois groupes étaient inventoriées à ce jour, et la maille N03, était quant à elle vierge de toute observation, aucune espèce n'étant renseignée.

Sur ces mêmes mailles, plusieurs espèces prioritaires étaient toutefois connues historiquement, toutes sur la commune d'Ambiévillers. Deux espèces répertoriées de l'étang du Puits, *Coenagrion hastulatum* et *Leucorrhinia pectoralis*, qui furent recensées en 1991, et *Epitheca bimaculata* mentionnée de cette même commune, sur les bords du canal de l'Est.





Pâturage humide apparenté au *Junco conglomerati* - *Scorzoneretum humilis* Trivaudey in Ferrez et al. 2011 à de Fontenois-la-Ville.

## PARTIE 1

# BILAN DES PROSPECTIONS

Au total, **339** données se rapportant à **130** taxons d'invertébrés ont été collectées en **30** heures de terrain, réparties sur **3** jours de prospections. Parmi elles, **286** données se rapportent à **89** taxons des trois groupes principalement recherchés.

## ESPÈCES PATRIMONIALES

Sept espèces patrimoniales ont été rencontrées lors du terrain 2023. Leur localisation au sein des mailles et un rappel de leur situation en région Franche-Comté est brièvement donné ci-après.

### *Apatura ilia*

Ce grand papillon a été brièvement observé au bord du canal de l'Est voletant au-dessus des aulnaies alluviales. Le pied des Vosges comtoises présente l'un des principaux noyaux de population de l'espèce en Franche-Comté.

### *Pyrgus armoricanus*

En progression à l'échelle régionale, deux individus ont été capturés au sein d'une pâture équine rase mais assez fleurie.

### *Thymelicus acteon*

Cette petite hespérie orange a été observée au sein d'un ourlet mésophile de type *Trifolium medii* Müller 1962, en compagnie de nombreuses *Thymelicus lineola*. Il est plutôt rare de rencontrer cette espèce dans un contexte aussi forestier, mais la richesse du milieu en plantes nectarifères a probablement favorisé sa présence. L'espèce est rare au Nord de la Haute-Saône, partie du département qui ne présente pas forcément les habitats primaires de l'espèce.

### *Rhagades pruni*

D'un point de vue entomologique, les milieux herbacés de ces trois mailles sont plutôt de qualité moyenne à médiocre en ce qui concerne leurs capacités d'accueil pour les papillons de jour ; on ne peut en dire autant des milieux arbustifs composant les haies. Souvent très évoluées, de taille et de longueur diverses, et composées en grande majorité d'essences indigènes, les haies de cette partie du département sont intéressantes d'un point de vue faunistique. En témoigne la présence relevée de *Rhagades pruni*, peu connue en région mais qui dépend des milieux arbustifs à *Prunus spinosa* L., 1753. La présence attestée de *Satyrium acaciae* (Fabricius, 1787), loin de coteaux bien exposés présentant « naturellement » du prunellier (et de sa zone de répartition auparavant connue) est un indice de plus attestant de cette qualité. Il s'agit des mentions les plus au nord de la Franche-Comté pour ces deux espèces.

### *Epitheca bimaculata*

Cinq exuvies de cette libellule ont été collectées au bord d'un étang à vocation piscicole à Fontenois-la-Ville. Les densités piscicoles y ont semblé importantes, et même si l'espèce est parfois connue pour survivre dans ce genre de conditions, elle

bénéficierait d'une gestion plus raisonnée de cet étang. La limitation de l'introduction piscicole et un entretien extensif des berges serait à ce titre bénéfique. L'espèce, bien que non menacée à court terme en région, reste rare et dispersée.

### *Coenagrion scitulum*

Cette petite demoiselle a été rencontrée dans un étang à Selles. Les mailles prospectées présentaient relativement peu de pièces d'eau favorables à l'espèce à cause de l'empoisonnement quasi systématique et de l'entretien intensif des berges en contexte agricole. Tout comme pour *E.bimaculata*, une réflexion devrait être engagée dans la gestion de ce type de pièces d'eau dans le secteur. Les assecs et la suppression pure et simple des pièces d'eau devraient également être limités.

### *Conocephalus dorsalis*

Trois individus de cette sauterelle, inféodée aux zones humides de plaine, ont été rencontrés aux abords de l'Étang du Puits à Ambiéwillers. Le contexte de l'observation, une jonchaie bien développée, correspond aux exigences écologiques de l'espèce, bien qu'elle préfère les formations d'hélophytes de plus grande surface (si tant est qu'elles existent dans la zone considérée). Le bassin alluvial de la Saône représentant le principal foyer de l'espèce en Franche-Comté, la responsabilité du département est grande au regard de la conservation de l'espèce en région, et l'intérêt de la gestion extensive des bordures des plans d'eau ressort encore une fois comme prioritaire.

## ÉVOLUTION DES CONNAISSANCES

TABLEAU 1 - Évolution des connaissances sur les invertébrés au sein des trois mailles prospectées en 2023.

Commune	Nombre de taxons			Nombre d'observations		
	Avant 2023	2023	Total	Avant 2023	2023	Total
<b>M02</b>	18	42	<b>52</b>	33	42	<b>85</b>
<b>M03</b>	2	88	<b>89</b>	2	172	<b>174</b>
<b>N03</b>	10	78	<b>79</b>	15	125	<b>140</b>

## CONCLUSION

Les prospections ont permis de dresser une liste de 130 taxons d'invertébrés, dont 41 Rhopalocères, 26 Odonates et 22 Orthoptères, avec la présence de 7 espèces patrimoniales. Une grande majorité des espèces inventoriées (65,4% pour M02, 97,8% pour M03 et 87,3% pour N03) sont nouvelles pour les mailles.

Aucune des espèces prioritaires (*Coenagrion hastulatum* et *Leucorrhinia pectoralis*) recensées à l'Étang du Puits n'y a été retrouvée malgré plusieurs passages sur le site. L'état de ce plan d'eau, à l'image des autres pièces d'eau présentes dans les mailles prospectées en 2023, semble s'être détérioré depuis la fin du 20<sup>ème</sup> siècle. Plusieurs mesures types de conservation ont été évoquées pour chaque espèce rencontrée et elles sont également valables pour ces deux dernières. Ce site mériterait également une réflexion sur l'avancée des milieux arbustifs et forestiers, qui pourrait menacer les milieux ouverts à moyen terme, et ce processus de fermeture sur les zones d'eau libre pourrait être limité par un entretien dédié.





*Epitheca bimaculata* n'a pas été ré-observée le long du canal de l'Est, mais le site exact de l'observation n'a pas non plus été prospecté faute de précisions. Elle a par contre été trouvée dans une nouvelle station, à Fontenois-la-Ville dans la maille N03.

Au niveau des milieux terrestres, l'intérêt des haies indigènes développées ressort au niveau des cortèges recensés, et du point de vue entomologique, leur conservation mériterait d'être renforcée par la mise en place de bandes extensives préservées avec mise en place d'une fauche alternative. Les pâturages extensifs en milieu humide et les bandes de prairie extensives humides concentrent des enjeux entomologiques forts, même s'ils ne ressortent pas forcément au niveau des espèces prioritaires, et leur maintien voire leur développement est recommandé.

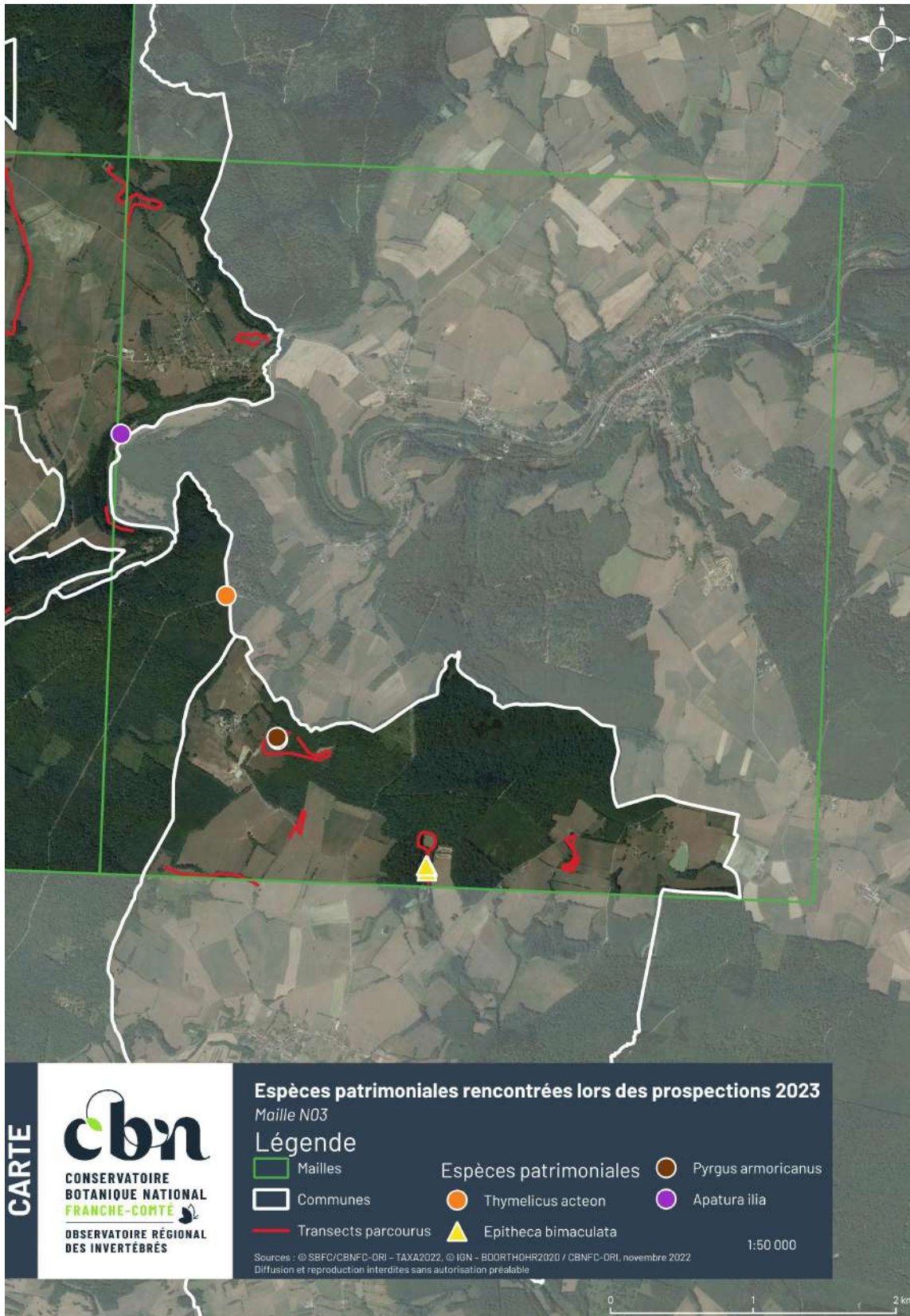


---

## ANNEXES

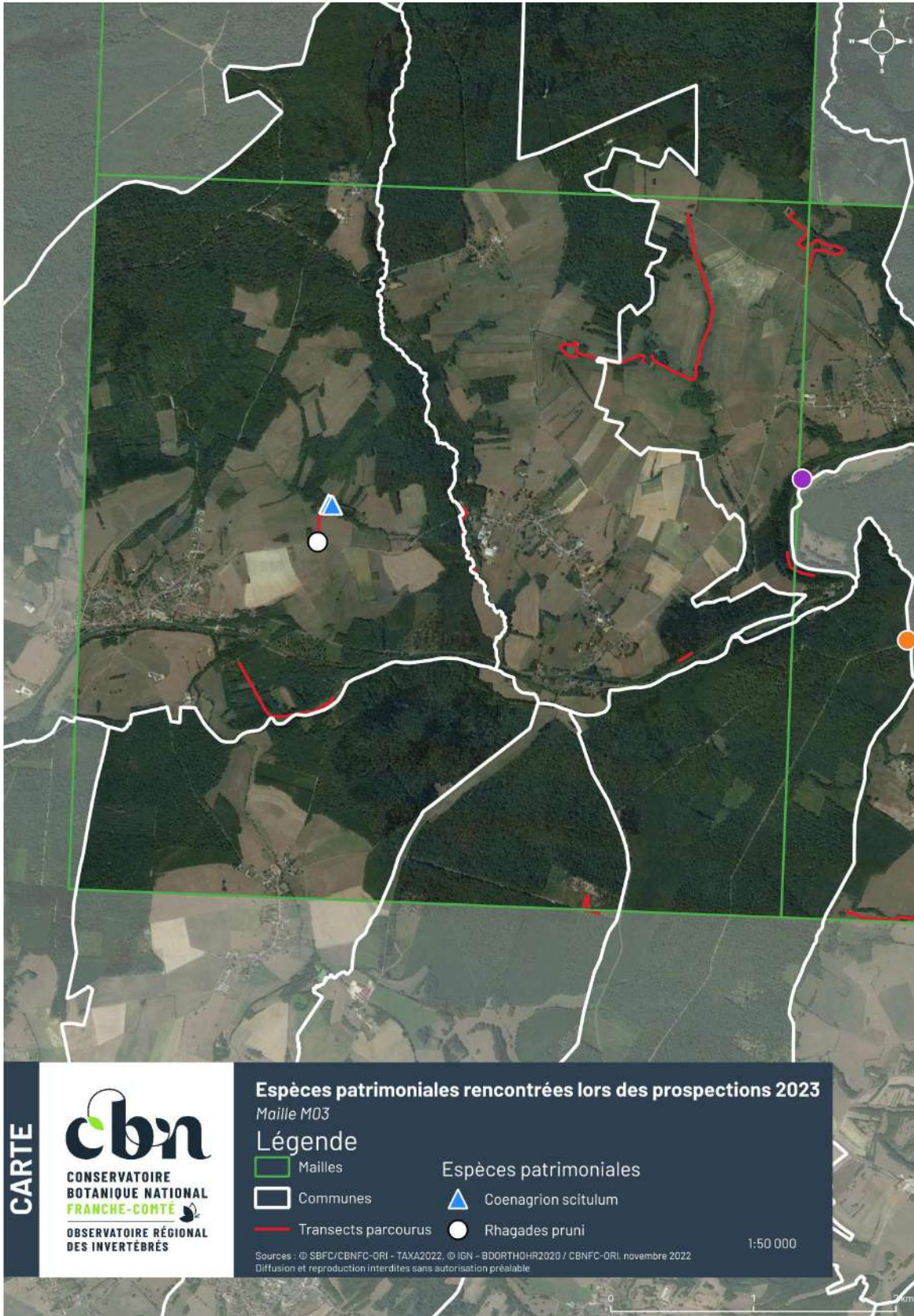
-  **Annexe 1** - Cartographie des secteurs prospectés et des espèces patrimoniales relevées lors des prospections 2023 dans la maille N03.
-  **Annexe 2** - Cartographie des secteurs prospectés et des espèces patrimoniales relevées lors des prospections 2023 dans la maille M03.
-  **Annexe 3** - Cartographie des secteurs prospectés et des espèces patrimoniales relevées lors des prospections 2023 dans la maille M02.
-  **Annexe 4** - Liste des espèces d'invertébrés recensées au cours des prospections 2023 dans les mailles M02, M03 et N03.

Annexe 1 - Cartographie des secteurs prospectés et des espèces patrimoniales relevées lors des prospections 2023 dans la maille N03.





Annexe 2 - Cartographie des secteurs prospectés et des espèces patrimoniales relevées lors des prospections 2023 dans la maille M03.





Annexe 3 - Cartographie des secteurs prospectés et des espèces patrimoniales relevées lors des prospections 2023 dans la maille M02.



**Annexe 4 - Liste des espèces d'invertébrés recensées au cours des prospections 2023 dans les mailles M02, M03 et N03.**

Nom latin	Nom vernaculaire	LR Rg	LR Fr
<b>Rhopalocères (papillons de jour et zygènes)</b>			
<i>Apatura ilia</i> (Denis & Schiffermüller, 1775)	Petit Mars changeant	NT	LC
<i>Pyrgus armoricanus</i> (Oberthür, 1910)	Hespérie des potentilles	NT	LC
<i>Thymelicus acteon</i> (Rottemburg, 1775)	Hespérie du chiendent	NT	LC
<i>Rhagades pruni</i> (Denis & Schiffermüller, 1775)	Turquoise du prunellier	DD	-
<i>Adscita geryon</i> (Hübner, 1813)	Procris de l'Hélianthème	LC	-
<i>Aglais io</i> (Linnaeus, 1758)	Paon-du-jour	LC	LC
<i>Aglais urticae</i> (Linnaeus, 1758)	Petite Tortue	LC	LC
<i>Anthocharis cardamines</i> (Linnaeus, 1758)	Aurore	LC	LC
<i>Araschnia levana</i> (Linnaeus, 1758)	Carte géographique	LC	LC
<i>Argynnis paphia</i> (Linnaeus, 1758)	Tabac d'Espagne	LC	LC
<i>Aricia agestis</i> (Denis & Schiffermüller, 1775)	Collier-de-coraïl	LC	LC
<i>Brenthis daphne</i> (Denis & Schiffermüller, 1775)	Nacré de la ronce	LC	LC
<i>Brenthis ino</i> (Rottemburg, 1775)	Nacré de la sanguisorbe	LC	LC
<i>Carterocephalus palaemon</i> (Pallas, 1771)	Hespérie du brome	LC	LC
<i>Celastrina argiolus</i> (Linnaeus, 1758)	Azuré des nerpruns	LC	LC
<i>Coenonympha pamphilus</i> (Linnaeus, 1758)	Fadet commun	LC	LC
<i>Colias crocea</i> (Geoffroy in Fourcroy, 1785)	Souci	LC	LC
<i>Cyaniris semiargus</i> (Rottemburg, 1775)	Azuré des anthyllides	LC	LC
<i>Erynnis tages</i> (Linnaeus, 1758)	Point-de-Hongrie	LC	LC
<i>Gonepteryx rhamni</i> (Linnaeus, 1758)	Citron	LC	LC
<i>Leptidea sinapis</i> (Linnaeus, 1758)	Piérïde du lotier	LC	LC
<i>Lycaena phlaeas</i> (Linnaeus, 1761)	Cuivré commun	LC	LC
<i>Lycaena tityrus</i> (Poda, 1761)	Cuivré fuligineux	LC	LC
<i>Maniola jurtina</i> (Linnaeus, 1758)	Myrtil	LC	LC
<i>Melanargia galathea</i> (Linnaeus, 1758)	Demi-deuil	LC	LC
<i>Melitaea diamina</i> (Lang, 1789)	Mélitée noirâtre	LC	LC
<i>Ochlodes sylvanus</i> (Esper, 1777)	Sylvaine	LC	LC
<i>Papilio machaon</i> Linnaeus, 1758	Machaon	LC	LC
<i>Pararge aegeria</i> (Linnaeus, 1758)	Tircis	LC	LC
<i>Pieris brassicae</i> (Linnaeus, 1758)	Piérïde du chou	LC	LC
<i>Pieris napi</i> (Linnaeus, 1758)	Piérïde du navet	LC	LC
<i>Pieris rapae</i> (Linnaeus, 1758)	Piérïde de la rave	LC	LC
<i>Polygonia c-album</i> (Linnaeus, 1758)	Robert-le-Diable	LC	LC
<i>Polyommatus icarus</i> (Rottemburg, 1775)	Azuré de la bugrane	LC	LC
<i>Satyrïum acaciae</i> (Fabricius, 1787)	Thécla de l'amarel	LC	LC
<i>Satyrïum ilicis</i> (Esper, 1779)	Thécla de l'yeuse	LC	LC
<i>Thymelicus lineola</i> (Ochsenheimer, 1808)	Hespérie du dactyle	LC	LC
<i>Thymelicus sylvestris</i> (Poda, 1761)	Hespérie de la houque	LC	LC
<i>Vanessa atalanta</i> (Linnaeus, 1758)	Vulcain	LC	LC
<i>Vanessa cardui</i> (Linnaeus, 1758)	Belle Dame	LC	LC
<i>Zygaena trifolii</i> (Esper, 1783)	Zygène des cornettes	LC	-
<b>Odonates (libellules)</b>			

<i>Epitheca bimaculata</i> (Charpentier, 1825)	Epithèque bimaculée	VU	LC
<i>Coenagrion scitulum</i> (Rambur, 1842)	Agrion mignon	NT	LC
<i>Anax imperator</i> Leach, 1815	Anax empereur	LC	LC
<i>Brachytron pratense</i> (O.F. Müller, 1764)	Aeschne printanière	LC	LC
<i>Calopteryx splendens</i> (Harris, 1780)	Caloptéryx éclatant	LC	LC
<i>Calopteryx virgo</i> (Linnaeus, 1758)	Caloptéryx vierge	LC	LC
<i>Chalcolestes viridis</i> (Vander Linden, 1825)	Leste vert occidental	LC	LC
<i>Coenagrion puella</i> (Linnaeus, 1758)	Agrion jovencelle	LC	LC
<i>Cordulegaster boltonii</i> (Donovan, 1807)	Cordulégastré annelé	LC	LC
<i>Cordulia aenea</i> (Linnaeus, 1758)	Cordulie bronzée	LC	LC
<i>Enallagma cyathigerum</i> (Charpentier, 1840)	Agrion porte-coupe	LC	LC
<i>Erythromma najas</i> (Hansemann, 1823)	Naïade aux yeux rouges	LC	LC
<i>Gomphus pulchellus</i> Selys, 1840	Gomphe joli	LC	LC
<i>Ischnura elegans</i> (Vander Linden, 1820)	Agrion élégant	LC	LC
<i>Libellula depressa</i> Linnaeus, 1758	Libellule déprimée	LC	LC
<i>Libellula fulva</i> O.F. Müller, 1764	Libellule fauve	LC	LC
<i>Libellula quadrimaculata</i> Linnaeus, 1758	Libellule quadrimaculée	LC	LC
<i>Orthetrum albistylum</i> (Selys, 1848)	Orthétrum à stylets blancs	LC	LC
<i>Orthetrum cancellatum</i> (Linnaeus, 1758)	Orthétrum réticulé	LC	LC
<i>Orthetrum coerulescens</i> (Fabricius, 1798)	Orthétrum bleuissant	LC	LC
<i>Platycnemis pennipes</i> (Pallas, 1771)	Agrion à larges pattes	LC	LC
<i>Pyrrhosoma nymphula</i> (Sulzer, 1776)	Petite nymphe au corps de feu	LC	LC
<i>Somatochlora metallica</i> (Vander Linden, 1825)	Cordulie métallique	LC	LC
<i>Sympetrum meridionale</i> (Selys, 1841)	Sympétrum méridional	LC	LC
<i>Sympetrum sanguineum</i> (O.F. Müller, 1764)	Sympétrum sanguin	LC	LC
<i>Sympetrum striolatum</i> (Charpentier, 1840)	Sympétrum fascié	LC	LC
<b>Orthoptères (grillons, sauterelles et criquets)</b>			
<i>Conocephalus dorsalis</i> (Latreille, 1804)	Conocéphale des roseaux	NT	-
<i>Chorthippus albomarginatus</i> (De Geer, 1773)	Criquet marginé	LC	-
<i>Chorthippus dorsatus</i> (Zetterstedt, 1821)	Criquet verte-échine	LC	-
<i>Chrysochraon dispar</i> (Germar, 1834)	Criquet des clairières	LC	-
<i>Conocephalus fuscus</i> (Fabricius, 1793)	Conocéphale bigarré	LC	-
<i>Gomphocerippus biguttulus</i> (Linnaeus, 1758)	Criquet mélodieux	LC	-
<i>Gomphocerippus brunneus</i> (Thunberg, 1815)	Criquet duettiste	LC	-
<i>Gomphocerippus rufus</i> (Linnaeus, 1758)	Gomphocère roux	LC	-
<i>Gryllus campestris</i> Linnaeus, 1758	Grillon champêtre	LC	-
<i>Leptophyes punctatissima</i> (Bosc, 1792)	Leptophye ponctuée	LC	-
<i>Meconema thalassinum</i> (De Geer, 1773)	Méconème tambourinaire	LC	-
<i>Mecostethus parapleurus</i> (Hagenbach, 1822)	Criquet des roseaux	LC	-
<i>Nemobius sylvestris</i> (Bosc, 1792)	Grillon des bois	LC	-
<i>Phaneroptera falcata</i> (Poda, 1761)	Phanéroptère commun	LC	-
<i>Pholidoptera griseoptera</i> (De Geer, 1773)	Decticelle cendrée	LC	-
<i>Pseudochorthippus parallelus</i> (Zetterstedt, 1821)	Criquet des pâtures	LC	-
<i>Roeseliana roeselii</i> (Hagenbach, 1822)	Decticelle bariolée	LC	-
<i>Ruspolia nitidula</i> (Scopoli, 1786)	Conocéphale gracieux	LC	-
<i>Stethophyma grossum</i> (Linnaeus, 1758)	Criquet ensanglanté	LC	-
<i>Tetrix subulata</i> (Linnaeus, 1758)	Tétrix riverain	LC	-
<i>Tetrix undulata</i> (Sowerby, 1806)	Tétrix forestier	LC	-
<i>Tettigonia viridissima</i> (Linnaeus, 1758)	Grande sauterelle verte	LC	-



Autres groupes taxonomiques			
<b>Coléoptères</b>			
<i>Adalia decempunctata</i> (Linnaeus, 1758)	Coccinelle à dix points	-	-
<i>Coccinella septempunctata</i> Linnaeus, 1758	Coccinelle à sept points	-	-
<i>Harmonia axyridis</i> (Pallas, 1773)	Coccinelle asiatique	-	-
<i>Hippodamia variegata</i> (Goeze, 1777)	Coccinelle des friches	-	-
<i>Psyllobora vigintiduopunctata</i> (Linnaeus, 1758)	Coccinelle à vingt-deux points	-	-
<i>Subcoccinella vigintiquatuorpunctata</i> (Linnaeus, 1758)	Coccinelle à vingt-quatre points	-	-
<i>Tytthaspis sedecimpunctata</i> (Linnaeus, 1761)	Coccinelle à seize points	-	-
<b>Hémiptères</b>			
<i>Adelphocoris lineolatus</i> (Goeze, 1778)		-	-
<i>Adelphocoris vandalicus</i> (Rossi, 1790)		-	-
<i>Aquarius najas</i> (De Geer, 1773)		-	-
<i>Aquarius paludum</i> (Fabricius, 1794)	Porteur d'eau palustre	-	-
<i>Carpocoris purpureipennis</i> (De Geer, 1773)	Punaise à pattes rouges	-	-
<i>Chilacis typhae</i> (Perris, 1857)		-	-
<i>Coreus marginatus</i> (Linnaeus, 1758)	Corée marginée	-	-
<i>Cymus melanocephalus</i> Fieber, 1861		-	-
<i>Dolycoris baccarum</i> (Linnaeus, 1758)	Punaise des baies	-	-
<i>Gerris argentatus</i> Schummel, 1832		-	-
<i>Gerris lacustris</i> (Linnaeus, 1758)	Gerris lacustre	-	-
<i>Graphosoma italicum</i> (O.F. Müller, 1766)	Punaise arlequin	-	-
<i>Hadrodemus m-flavum</i> (Goeze, 1778)	Capside au M jaune	-	-
<i>Himacerus mirmicoides</i> (O. Costa, 1834)	Nabide-fourmi	-	-
<i>Horvathiolus superbus</i> (Pollich, 1781)		-	-
<i>Lepidargyrus ancorifer</i> (Fieber, 1858)		-	-
<i>Liorhyssus hyalinus</i> (Fabricius, 1794)		-	-
<i>Lygus pratensis</i> (Linnaeus, 1758)		-	-
<i>Microvelia reticulata</i> (Burmeister, 1835)		-	-
<i>Nabis</i> Latreille, 1802 sp.		-	-
<i>Notostira</i> Fieber, 1858 sp.		-	-
<i>Peirates hybridus</i> (Scopoli, 1763)		-	-
<i>Peritrechus gracilicornis</i> Puton, 1877		-	-
<i>Plagiognathus fulvipennis</i> (Kirschbaum, 1856)		-	-
<i>Rhopalus maculatus</i> (Fieber, 1837)		-	-
<i>Rhopalus subrufus</i> (Gmelin, 1790)		-	-
<i>Rhynocoris annulatus</i> (Linnaeus, 1758)	Réduve annelée	-	-
<i>Spilostethus saxatilis</i> (Scopoli, 1763)	Punaise à damier	-	-
<i>Stenodema laevigata</i> (Linnaeus, 1758)		-	-
<b>Hétérocères</b>			
<i>Orgyia antiqua</i> (Linnaeus, 1758)	Bombyx antique	-	-
<b>Hyménoptères</b>			
<i>Vespa crabro</i> Linnaeus, 1758	Frelon européen	-	-
<b>Arachnides</b>			
<i>Evarcha arcuata</i> (Clerck, 1758)	Saltique gorille	-	LC
<b>Mollusques</b>			
<i>Vertigo moulinsiana</i> (Dupuy, 1849)	Vertigo de Des Moulins	-	LC



## CONTACTS

Conservatoire  
botanique national  
de Franche-Comté -  
Observatoire régional  
des Invertébrés

7 rue Voirin  
25000 Besançon  
03.81.83.03.58  
cbnfc@cbnfc.org

[WWW.CBNFC-ORI.ORG](http://WWW.CBNFC-ORI.ORG)

