



Crédits photos : © Magalie Mazuy

**BILAN
2019**

ENQUÊTE AUTOUR DE LA PUNAISE ARLEQUIN EN FRANCHE-COMTÉ

Avec son habit rayé rouge et noir, **cette grosse punaise peu discrète est inconfondable en Franche-Comté**. Elle est très commune et facile à observer en été. Dans le tout récent atlas consacré aux Pentatomoidea qui synthétise les données régionales pour cette espèce, elle a été classée parmi les 7 plus communes de la région. **Pour autant, sa répartition n'est pas si bien connue et de vastes lacunes subsistaient jusqu'à présent.**

Son corps est entièrement rayé de noir et de rouge sur le dessus, et rouge à points noirs sur le dessous, ce qui la rend facilement identifiable en Franche-Comté. Adulte, elle mesure une dizaine de mm. Ses larves sont aussi (vaguement) rayées et plus difficiles à reconnaître car plus ternes.

Elle est surtout présente dans des **milieux à hautes herbes où l'extensivité des activités humaines permet l'épanouissement de grandes ombellifères**, qui sont ses plantes-hôtes : mégaphorbiaies, ourlets, talus et bords de chemins, friches, lisières, pelouses sèches... Elle fréquente aussi bien des milieux très humides que très secs, ainsi que des jardins cultivés. En été elle est facile à observer dans les ombelles de ses plantes-hôtes, où elle aspire le contenu des graines en formation.





© Magalie Mazuy

BILAN
2019



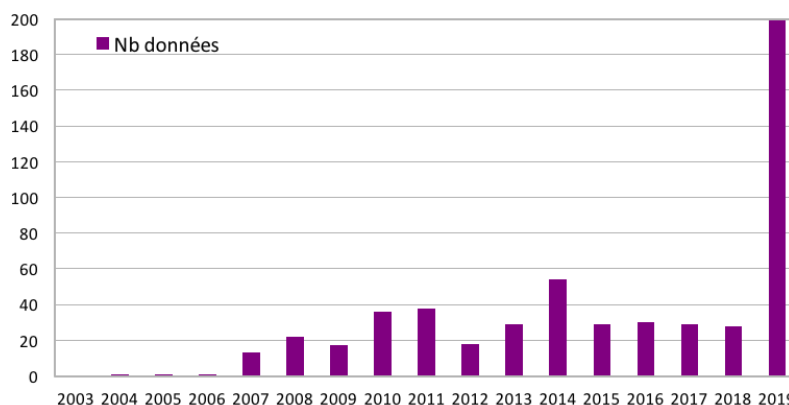
ENQUÊTE PARTICIPATIVE « PUNAISE ARLEQUIN »

Après avoir été lancée auprès des adhérents de l'OPIE FC, l'enquête a été diffusée en ligne le 17 juin 2019, d'abord sur la page Facebook et le site du CBNFC-ORI, avant d'être largement relayée. Mi-juillet, elle a également été annoncée sur France Bleu BFC.

Commentaire sur les données saisies depuis 2010

Les données « contemporaines » (> 2000) pour cette espèce récoltées avant 2019 sont celles qui ont été utilisées dans l'Atlas des Pentatomoidea de Franche-Comté. Alors qu'il n'y a que très peu de données entre 2000 et 2006, l'année 2007 voit réellement débuter l'implémentation des bases de données régionales. Pendant une douzaine d'années les données sont restées peu nombreuses (entre 13 et 54), et l'année 2019 marque une réelle « explosion » du nombre de données, avec pratiquement 200 données saisies.

Il faut bien sûr y voir l'effet du **lancement de l'enquête** cette même année, qui démontre qu'il est assez aisé de produire rapidement de l'information sur cette espèce dès lors qu'un réseau d'observateurs lui prête attention.



Dans le détail ces données se répartissent comme suit :

- enquête grand public sensu stricto : 78 données saisies en ligne sur l'outil dédié
- données professionnelles (90 % CBNFC-ORI) : 67 données
- bases de données en ligne (Inaturalist, observation.org, Faune France...) compilées pour l'enquête : 37 données
- autres contributeurs : une quinzaine de données

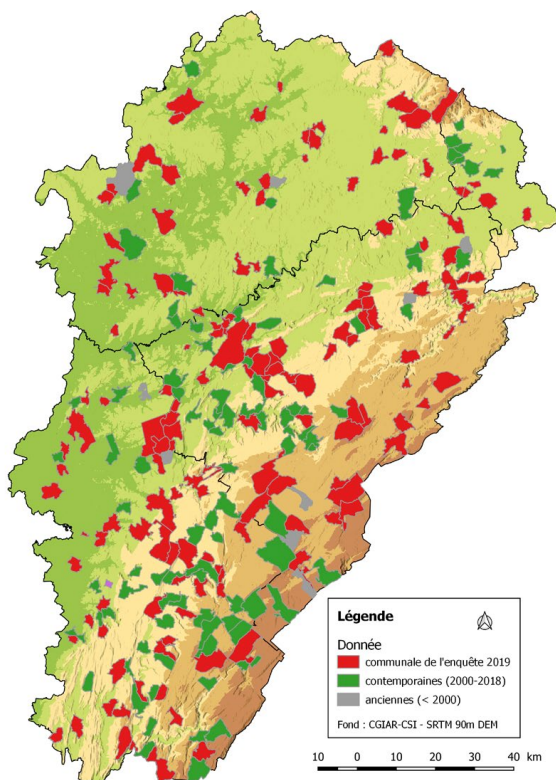


© Magalie Mazuy

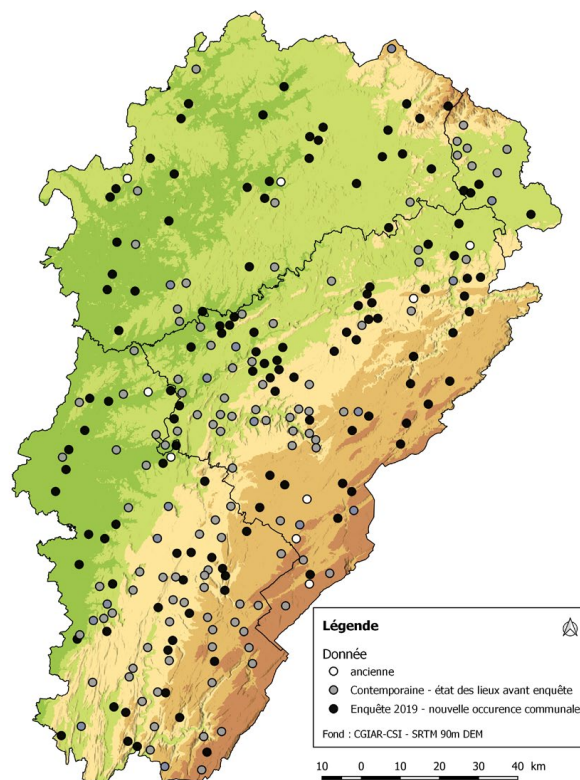
ENQUÊTE PARTICIPATIVE « PUNAISE ARLEQUIN »

Commentaire sur la répartition des observations

152 données d'occurrences communales ont été réalisées, dont **128 sont nouvelles**. La présence de l'espèce est donc dorénavant avérée sur **259 communes**, soit presque le double de communes qu'auparavant ! Le caractère très commun de la punaise arlequin est ainsi réaffirmé ; **il s'agit d'ailleurs dorénavant du Pentatomoidea le plus répandu...** selon les bases de données.



CARTOGRAPHIE DES OBSERVATIONS DE PUNAISE ARLEQUIN À L'ÉCHELLE COMMUNALE EN FRANCHE-COMTÉ



MISE À JOUR DE LA CARTE DE RÉPARTITION DE LA PUNAISE ARLEQUIN (CENTROÏDES COMMUNAUX) EN FRANCHE-COMTÉ

Comme supposé, on constate que la répartition de cette espèce est plus homogène que ce que les données précédemment acquises le laissaient apparaître. **Pratiquement toutes les zones lacunaires en terme de données ont été bien complétées** (Haut-Doubs, Haute-Saône, plaine jurassienne...), ce qui démontre un certain biais de prospection antérieur. La Haute-Saône demeure moins bien renseignée.



© Magalie Mazuy

BILAN 2019

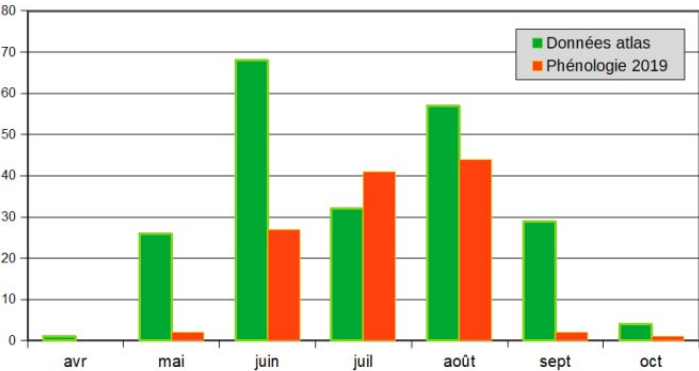


ENQUÊTE PARTICIPATIVE « PUNAISE ARLEQUIN »

Commentaire sur la phénologie

Les observations ont été **plutôt tardives en 2019** puisqu'on ne recense que deux données en mai et encore assez peu en juin. Ce sont surtout les mois de juillet et août qui ont apporté le plus de contribution. Il y aura eu deux observations de stades larvaires, dont de très jeunes larves en juillet, ce qui est là aussi assez tardif.

C'est assez logique puisque le printemps 2019 a été très morose jusqu'à la fin mai mais... il faut noter que le lancement de l'enquête a eu lieu mi-juin !
Ce qui explique sans doute en grande partie que très peu de données ont été saisies précédemment. Les dernières données ont été saisies les 10 et 11 octobre, ce qui est tardif sans être très exceptionnel.



PERSPECTIVES

L'enquête était programmée comme une enquête annuelle sur l'année 2019 et a donc été close.

Elle ne sera pas reconduite mais il reste naturellement possible de consigner toute nouvelle observation à venir, car nous espérons avoir titillé votre curiosité et développé votre intérêt pour les punaises !

>> Retrouvez toutes les enquêtes actuellement en cours sur www.cbncf-ori.org

ENQUÊTE PARTICIPATIVE « PUNAISE ARLEQUIN »



© Magalie Mazuy

Merci aux contributeurs de l'enquête 2019 !

Cédric ALBERT, Jacqueline ALLEMAND, Gilles BAILLY, Marie BENEVEISE, Julie BESANÇON, Laurent BESCHET, Luc BETTINELLI, Bernard BINÉTRUY, Agathe BOBET, Audrey BOLARD, Wilfried BOUILLER, Alice BUTTIN, Jérôme CARMINATI, Michel CARTERON, Céline CARTIER, Emmanuel CHAPOULIE, Sylvain CHARLES, Anne COLAS, Anne CORRIOL, Bertrand COTTE, Magali CROUVEZIER, Lise DAUVERNE, Tony DE VUYST, Nick DERRY, Sylvie DESCHAMPS, Catherine DUFLO, Sébastien FICHEUX, Tristan FLAVEN, Raphael FOLCHER, David GUERINEAU, Julien GUILLARD, Willy GUILLET, Guillaume HALLIEZ, Perrine JACQUOT, Floriane KARAS, Céline LARRÈRE, Nicole LARTIGAU, Clément LECLERC, Didier LECORNU, Caroline MANGIN, Carine MARGUET, Viain MIKAËL, Jean-Marc MOINGEON, Florian MONGIN, Anaïs MONNET, Frédéric MORA, Thierryline MOREL, Tatiana MORVAN, Tiphaine OUISSE, Rodolphe OUSSIN, Jean-Philippe PAUL, Elisabeth PROST-BOUCLE, Francis RAOUL, François REY-DEMANEUF, Julien RYELANDT, Delphine SAULNIER, Thomas PELERIN, Sylvie TOURDIAT, Jean-Louis VACHOT, Mathilde VERGON, Philippe VERPILLOT, Mikaël VIAIN

Liste des observateurs 2010-2019

Reinier AKKERMANS, Cédric ALBERT, Harm ALBERTS, Jacqueline ALLEMAND, annienorthfield, aureliarousseau, Gilles BAILLY, Cédric BALLAGNY, Marie BENEVEISE, Koen BERWAERTS, Julie BESANÇON, Laurent BESCHET, Luc BETTINELLI, Bernard BINÉTRUY, Agathe BOBET, Audrey BOLARD, Wilfried BOUILLER, Jérôme BOUTET, Thomas BRESSON, Alice BUTTIN, Jérôme CARMINATI, Michel CARTERON, Céline CARTIER, Emmanuel CHAPOULIE, Sylvain CHARLES, Thomas CHERPITEL, Anne COLAS, Laurine CORNATON-PERDRIX, Alexandre CORNUEL-WILLERMOZ, Anne CORRIOL, Bertrand COTTE, Susan COUDEL, Magali CROUVEZIER, cvd, Vincent DAMS, Lise DAUVERNE, Tony DE VUYST, Laurent DELAFOLLYE, Nick DERRY, Sylvie DESCHAMPS, Catherine DUFLO, Pierre DURLET, Ségolène FAUSTEN, Sébastien FICHEUX, Tristan FLAVEN, Raphael FOLCHER, Adeline FRANZONI, Jean-Marie FRENOUX, David GUERINEAU, Julien GUILLARD, Willy GUILLET, Guillaume HALLIEZ, Inalem, Perrine JACQUOT, jjm, Maria JUSTAMOND, Floriane KARAS, Jean-Paul LALLOZ, Dominique LANGLOIS, Céline LARRÈRE, Nicole LARTIGAU, Clément LECLERC, Didier LECORNU, Thomas LEFÈVRE, leklein, Lise LEROY, Thomas LEROY, M. Hospes, Samuel MAAS, Caroline MAFFLI, mandinosaure, Caroline MANGIN, Carine MARGUET, Magalie MAZUY, mehadie, michel39, Viain MIKAËL, Jean-Marc MOINGEON, Florian MONGIN, Anaïs MONNET, Frédéric MORA, Thierryline MOREL, Geert MORIS, Tatiana MORVAN, Tiphaine OUISSE, Rodolphe OUSSIN, Julian OVERWEG, Jean-Yves PAQUET, Jean-Philippe PAUL, Thomas PELERIN, Corinne PETITCOLIN, Michel PILETTE, Elisabeth PROST-BOUCLE, Francis RAOUL, rascasse, Fred RAVENOT, Maëla RENAUD, François REY-DEMANEUF, Jean-Louis ROMAND, Julien RYELANDT, Delphine SAULNIER, solembum, Pierre TERRET, Camille THOMAS, Sylvie TOURDIAT, uroana, Jean-Louis VACHOT, Mathilde VERGON, Philippe VERPILLOT, Mikaël VIAIN, Bernard VINCENT (bv19), vrovro, vudecypres, zyket

Rédaction : 03/05/20 - Magalie Mazuy

Office pour les Insectes et leur Environnement de Franche-Comté

