

Cuivré de la bistorte

LYCAENA HELLE

(Denis & Schiffermüller, 1775)

Famille Lycaenidae

Sous-famille Lycaeninae

Niveau régional de menace (IUCN) (*)



Vulnérable

	Monde	-
Niveau de menace (liste rouge UICN)	Europe	EN
	France	NT
	Franche-Comté	VU
	Protection nationale	✓
Directive Habitats	Annexe 2	
Déterminant ZNIEFF	✓	
Plan régional d'action en Franche-Comté	✓	
Difficulté de détermination	Facile	

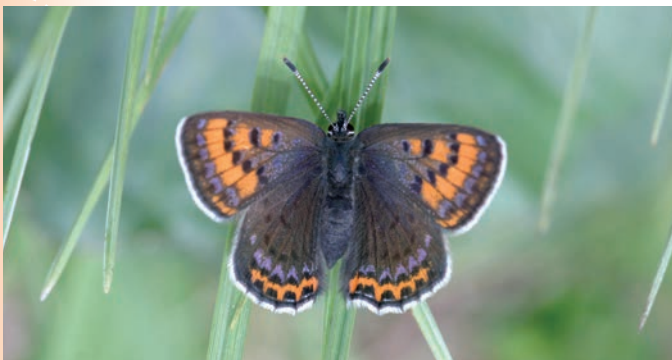


Cuivré de la bistorte sur sa plante-hôte, la renouée bistorte (B. TISSOT - RNN LAC DE REMORAY, 2004)

Description et risque de confusion



Mâle de cuivré de la bistorte, vue supérieure (J.-F. MARADAN, 2009)



Femelle de cuivré de la bistorte, vue supérieure (F. MORA, 2006)

Chez le cuivré de la bistorte, le dimorphisme sexuel est assez marqué. Le dessus des ailes du mâle présente en effet un lavis violacé brillant qui domine largement sur le fond brun orangé tacheté de sombre. La femelle est globalement plus terne avec une dominante brun-noir et des plages orangées plus ou moins parsemées de taches noires et d'un pailleté bleu relativement diffus. Le dessous des ailes, essentiellement fauve orangé piqueté de grosses taches noires, diffère cependant peu chez les deux sexes. Ce beau papillon affiche une envergure moyenne de l'ordre de 25 à 30 millimètres, ce qui en fait l'un des plus petits représentants du groupe des cuivrés français. Comme pour nombre d'autres lycènes, l'annélation antennaire est très bien marquée avec une alternance de blanc et de noir.

Ecologie et biologie

Le cuivré de la bistorte affectionne les zones humides où pousse sa plante-hôte exclusive, la renouée bistorte (*Polygonum bistorta*). Les prairies marécageuses situées à proximité immédiate de zones de buissons (lisières humides, bordures de tourbières...) lui conviennent tout particulièrement. L'architecture générale du milieu, et en particulier la présence de zones de refuge pour les imagos, semble jouer ici un rôle essentiel, car, au regard de la distribution régionale de sa plante-hôte, le papillon devrait théoriquement être bien moins localisé qu'il ne l'est effectivement.

La phase d'apparition du cuivré de la bistorte s'échelonne de la mi-mai à la mi-juillet pour les stations les plus tardives. Cette espèce est monovoltine.

Les oeufs sont pondus isolément au revers des feuilles de renouée. Chaque chenille va y accomplir son développement jusqu'au stade de la nymphose, qui se déroule vers la fin de l'été. La chrysalide est fixée à un support (souvent une tige sèche) et va y séjourner durant tout l'hiver et une partie du printemps suivant. Elle se présente sous la forme d'un petit tonnelet brun-jaune ponctué de noir. Les adultes émergent dès la mi-mai et recherchent les zones les plus ensoleillées durant la journée. La renouée bistorte est d'ailleurs également la plante nourricière des imagos. Par temps maussade et le soir, ils s'abritent souvent à proximité des buissons.



Prairie humide riche en renouée bistorte, site de reproduction du cuivré de la bistorte dans le Jura (A. FRANZONI, 2011)

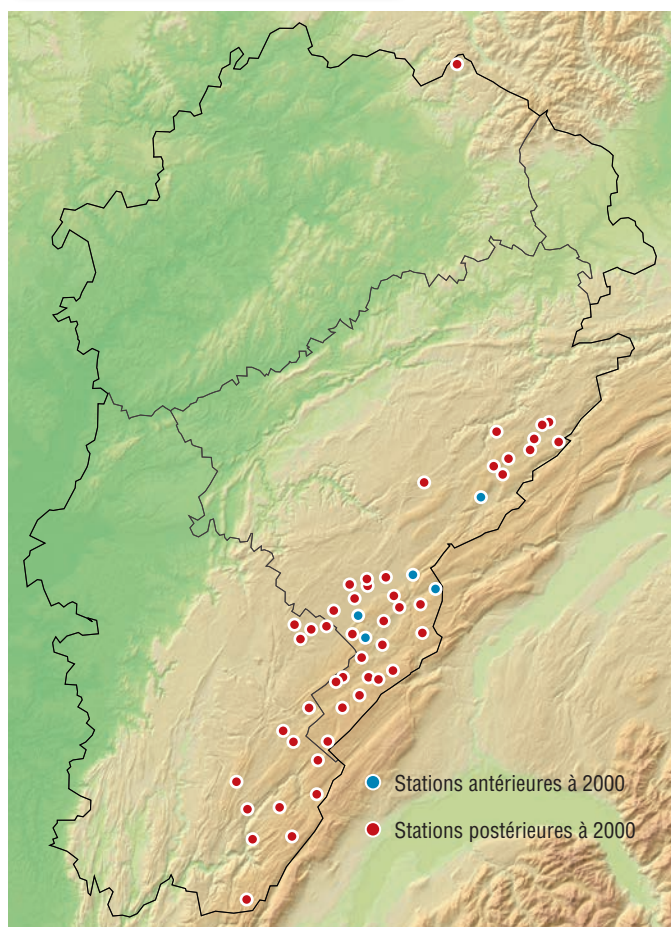
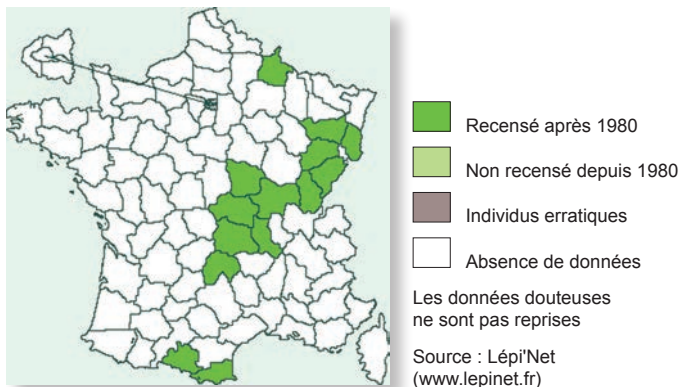
(*) DD = Données insuffisantes LC = Non menacé NT = Quasi menacé VU = Vulnérable EN = En danger CR = En danger critique RE ? = Eteint régionalement ?

Annexes: pour en savoir plus, visitez le site www.franche-comte.developpement-durable.gouv.fr (rubriques : Nature Eau Paysage/Biodiversité Natura 2000/Natura 2000)

Distribution

Il reste localisé à quelques régions françaises. Il est signalé dans les massifs des Pyrénées, du Massif Central, du Jura, des Vosges et des Ardennes. Ses populations semblent plus réduites dans le quart nord-est du pays.

Les populations comtoises de cuivré de la bistorte sont essentiellement localisées aux départements du Doubs et du Jura. Cette espèce relicte glaciaire est nettement dispersée le long de la frange montagneuse. Elle en relation directe avec la distribution régionale des milieux tourbeux et des prairies d'altitude à bistorte. Ce papillon est également présent en Haute-Saône au pied du massif vosgien.



Source Taxa (Base de données flore et invertébrés commune à la SBFC, au CBNFC-ORI et à l'OPIE FC)

Atteintes et menaces

Le cuivré de la bistorte est considéré à l'heure actuelle comme menacé sur l'ensemble de son aire de répartition européenne.

Les causes de régression et de disparition des populations sont multiples. Les atteintes aux zones humides sont particulièrement impliquées dans ce phénomène de raréfaction avec notamment les pratiques agricoles liées au drainage ou les aménagements sylvicoles en vue de la plantation d'essences arborescentes. Le surpâturage peut également s'avérer néfaste.

Orientations de gestion et mesures conservatoires

Les menaces qui pèsent actuellement sur le cuivré de la bistorte en Franche-Comté nous amènent à suggérer la mise en place d'un programme de surveillance étroite sur les sites de reproduction connus, de façon à préserver cette espèce globalement localisée. A ce propos, les effectifs parfois importants enregistrés sur les stations où le papillon se maintient encore ne doivent en aucun cas occulter la rareté régionale de l'espèce. La gestion conservatoire des sites de reproduction semble devoir être orientée sur une approche globale à l'échelle du paysage. La restauration et/ou le maintien de zones de contact progressif entre milieux semble notamment essentiels.

En outre, les stations doivent être préservées de toute atteinte hydrologique ou morphologique. Il est nécessaire d'interdire les actions de drainage ou les plantations. La destruction de biotope étant la principale menace pesant sur le cuivré de la bistorte, il est primordial de maintenir ou d'améliorer leur état de conservation.

Principales sources consultées

JACQUOT P. & MORA F. (2011). *Agir en faveur des papillons de jour en Franche-Comté. Déclinaison du plan national d'actions Maculinea. Plan régional d'actions en faveur des espèces menacées. 2011-2014.* Office pour les insectes et leur environnement de Franche-Comté / Direction Régionale de l'Environnement, de l'Aménagement et du Logement de Franche-Comté. 109 p. + annexes.

LAFRANCHIS T. (2000). *Les papillons de jour de France, Belgique et Luxembourg et leurs chenilles.* Mèze (France), Collection Parthénope, éditions Biotope, 448 p.

LIGUE SUISSE POUR LA PROTECTION DE LA NATURE (1987). *Les papillons de jour et leurs biotopes. Espèces – Dangers qui les menacent - Protection.* Bâle, Ligue Suisse pour la Protection de la Nature, 512 p.

Réalisation et diffusion / Avril 2012

Conservatoire botanique national de Franche-Comté -
Observatoire régional des Invertébrés
maison de l'environnement de Franche-Comté
7 rue Voirin - 25000 BESANCON
Tél.: 03 81 83 03 58 - Fax : 03 81 53 41 26
cbnfc@cbnfc.org - www.cbnfc.org



Cette fiche a été réalisée avec la participation active du réseau de bénévoles de l'OPIE Franche-Comté.