

Nacré porphyrin

BOLORIA TITANIA

(Esper, 1793)

Famille Nymphalidés

Sous-famille Héliconinae

Niveau régional de menace (IUCN) (*)

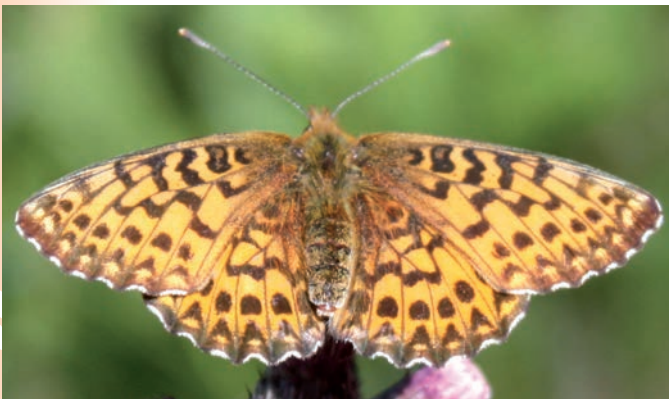


Vulnérable

	Monde	-
Niveau de menace (liste rouge UICN)	Europe	NT
	France	LC
	Franche-Comté	VU
	Protection nationale	-
Directive Habitats	-	
Déterminant ZNIEFF		✓
Plan régional d'action en Franche-Comté		✓
Difficulté de détermination	Facile	

Nacré porphyrin, vue inférieure (F. Mora, 2006)

Description et risque de confusion



Face supérieure du nacré porphyrin (A. FRANZONI, 2011)

Le dessus des ailes du nacré porphyrin est fauve avec des dessins noirs généralement épais. Le dessous de l'aile postérieure est caractéristique : il a une couleur jaunâtre et brun-pourpre, avec des chevrons submarginaux triangulaires qui touchent presque les points noirs postmédians. Il se différencie de la petite violette (*Boloria dia*) par l'absence de taches nacrées sur le dessous de l'aile postérieure.

Ecologie et biologie

Le nacré porphyrin est caractéristique des étages montagnard et subalpin, où il est rencontré de 800 à 2 100 mètres d'altitude. Il fréquente les prés, les pâturages humides, les bois et les prairies humides et fleuries, les lisières et les clairières où se développe sa plante-hôte préférée, la renouée bistorte.

Les milieux présentent généralement une végétation touffue, ou sont au moins parsemés de buissons et d'arbres. Les prés et pâturages peuvent accueillir ce papillon, mais doivent nécessairement être exploités de manière très extensive (utilisés au maximum deux fois par an).

L'adulte vole de juin à août en une génération. Les oeufs sont pondus isolément sur la plante-hôte, principalement la renouée bistorte (*Polygonum bistorta*), mais également la violette à deux fleurs (*Viola biflora*) en Suisse et en Allemagne.

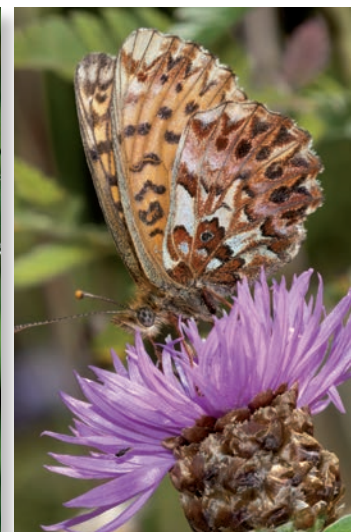
Les adultes se nourrissent principalement de renouée bistorte, mais aussi de diverses violettes ou de centaurées.



Prairie humide à renouée bistorte située en lisière, biotope favorable au nacré porphyrin (J. GUYONNEAU, 2006)



Nacré porphyrin au Russey (25) sur sa plante hôte, la renouée bistorte (F. Mora, 2006)



Nacré porphyrin qui s'alimente sur une centaurée jaccée (*Centaurea jacea*) (P. & M. GUINCHARD, 2009)

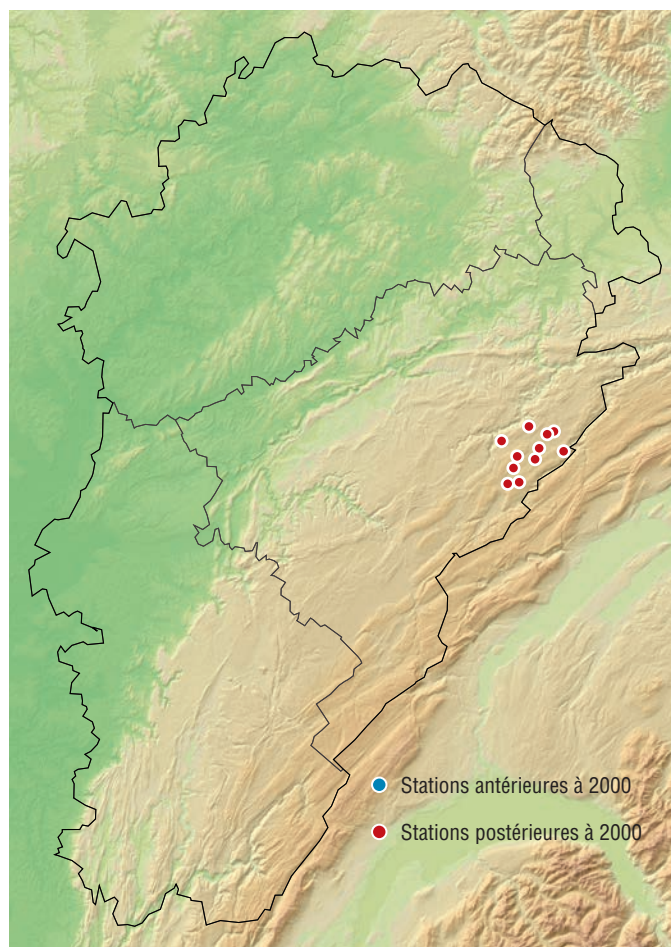
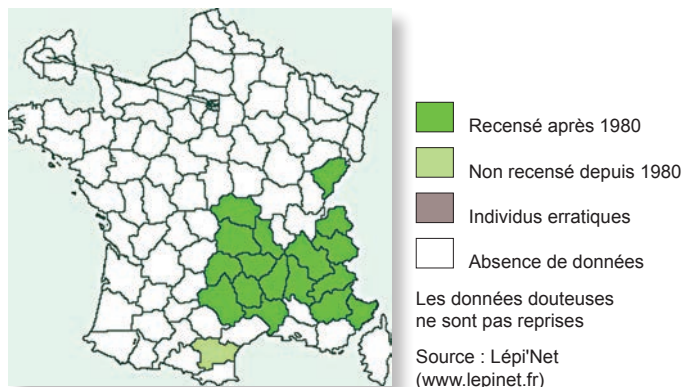
(*) DD = Données insuffisantes LC = Non menacé NT = Quasi menacé VU = Vulnérable EN = En danger CR = En danger critique RE ? = Eteint régionalement ?

Annexes: pour en savoir plus, visitez le site www.franche-comte.developpement-durable.gouv.fr (rubriques : Nature Eau Paysage/Biodiversité Natura 2000/Natura 2000)

Distribution

Cette espèce ne se rencontre que dans un large quart sud-est de la France, où elle est présente de manière répandue et assez abondante dans le Massif Central et les Alpes. Elle reste cependant beaucoup plus localisée dans le Jura.

En Franche-Comté, le papillon n'est présent que sur le plateau du Russey.



Source Taxa (Base de données flore et invertébrés commune à la SBFC, au CBNFC-ORI et à l'OPIE FC)

Atteintes et menaces

L'intensification ou l'abandon des usages traditionnels des prés et pâturages entraînent une dégradation importante des milieux recherchés par l'espèce. Le reboisement des milieux constitue une menace supplémentaire.

Orientations de gestion et mesures conservatoires

Il convient de limiter le drainage des milieux et de doser les fumures pour préserver les biotopes favorables à cette espèce. Il est également nécessaire de limiter la fréquence de fauche, qui doit être limitée à une seule par an. Les pressions de pâturage doivent être surveillées et maintenues très basses.

La préservation d'arbres isolés et de buissons présents sur le site est un élément important à prendre en compte dans la gestion des sites.

Principales sources consultées

JACQUOT P. & MORA F. (2011). *Agir en faveur des papillons de jour en Franche-Comté. Déclinaison du plan national d'actions Maculinea. Plan régional d'actions en faveur des espèces menacées. 2011-2014.* Office pour les insectes et leur environnement de Franche-Comté / Direction Régionale de l'Environnement, de l'Aménagement et du Logement de Franche-Comté. 109 p. + annexes.

LAFRANCHIS T. (2000). *Les papillons de jour de France, Belgique et Luxembourg et leurs chenilles.* Mèze (France), Collection Parthénope, éditions Biotope, 448 p.

LIGUE SUISSE POUR LA PROTECTION DE LA NATURE, (1987). *Les papillons de jour et leurs biotopes. Espèces – Dangers qui les menacent - Protection.* Bâle, Ligue Suisse pour la Protection de la Nature, 512 p.

Réalisation et diffusion / Avril 2012

Conservatoire botanique national de Franche-Comté -
Observatoire régional des Invertébrés
maison de l'environnement de Franche-Comté
7 rue Voirin - 25000 BESANCON
Tél.: 03 81 83 03 58 - Fax : 03 81 53 41 26
cbnfc@cbnfc.org - www.cbnfc.org



Cette fiche a été réalisée avec la participation active du réseau de bénévoles de l'OPIE Franche-Comté.